



**НАМЕРНО  
ОСТАВЉНО  
ПРАЗНО**

Број издања	Број измене	Датум примене	Део	Страна
02	00	15.01.2024		- 1 -58



## САДРЖАЈ

А) ОПШТИ ДЕО .....	4 -
1. Предмет и подручје примене аеродромског приручника.....	4 -
2. Одговорности и овлашћења .....	4 -
3. Референтна документа/веза са другим документима .....	4 -
4. Дефиниције и скраћенице термина који се користе у аеродромском приручнику.....	4 -
Б) СИСТЕМ УПРАВЉАЊА АЕРОДРОМСКИМ ПРИРУЧНИКОМ .....	7 -
1. Опис система управљања аеродромским приручником – опште.....	7 -
В) СИСТЕМ УПРАВЉАЊА АЕРОДРОМОМ И ЗАХТЕВИ У ВЕЗИ СА КВАЛИФИКАЦИЈАМА И ОБУКОМ .....	10 -
1. Опис система управљања аеродромом.....	10 -
2. Квалификације које се захтевају за аеродромско особље .....	19 -
3. Процедуре .....	19 -
Г) ПОДАЦИ О АЕРОДРОМУ - ИНФОРМАЦИЈЕ О ПОЛОЖАЈУ АЕРОДРОМА .....	20 -
1. Опис локације аеродрома - планови, карте, графички прикази, физичке карактеристике, изузеци, одобрена одступања, одобрене операције.....	20 -
Д) ПОДАЦИ О АЕРОДРОМУ - ИНФОРМАЦИЈЕ КОЈЕ СЕ ДОСТАВЉАЈУ ПРУЖАОЦУ УСЛУГА ВАЗДУХОПЛОВНОГ ИНФОРМИСАЊА .....	26 -
1. Опште информације и процедуре за достављање општих информација пружаоцу услуга ваздухопловног информисања .....	26 -
2. Димензије аеродрома и друге информације.....	27 -
Е) ОПЕРАТИВНЕ ПРОЦЕДУРЕ, АЕРОДРОМСКА ОПРЕМА И БЕЗБЕДНОСНЕ МЕРЕ.....	30 -
1. Извештавање о аеродрому.....	30 -
2. Процедуре за надгледање и преглед површина за кретање ваздухоплова - мерење коефицијента трења и количине воде, леда и снега на полетно-слетним стазама .....	30 -
3. Процедуре прегледа и редовно и ванредно одржавање визуелних и невидуелних средстава и електричних система на аеродрому.....	31 -
4. Захтеви у вези са аеродромском опремом - коришћење, одржавање, инструкције за поправку, провера - 31 -	
5. Процедуре .....	31 -
6. Процедуре за радове на аеродрому.....	33 -
7. Процедуре за управљање платформом .....	33 -
8. Процедуре за управљање безбедношћу на платформама .....	34 -
9. Управљање возилима у контролисаној зони аеродрома.....	34 -
10. Смањење опасности од присуства птица и других животиња на аеродрому и његовој околини .....	34 -
11. Процедуре - контролне листе, евиденције и чување записа, учесталост и време прегледа, извештавање о резултатима прегледа и активности за исправљање уочених недостатака.....	34 -
12. План за ванредне ситуације на аеродрому.....	35 -
13. Спасилачко-ватрогасна служба - објект, опрема, особље и процедуре за примену прописа о спасавању и заштити од пожара .....	37 -
14. Процедуре .....	37 -
15. Процедуре за безбедно руковање и складиштење горива и опасне робе на аеродрому.....	38 -
16. Операције у условима смањене видљивости .....	38 -
17. Процедуре за рад у зимским условима .....	38 -

Број издања	Број измене	Датум примене	Део	Страна
02	00	15.01.2024		- 2 -58



18.	Процедуре за рад у неповољним временским условима.....	- 38 -
19.	Процедуре за рад у ноћним условима.....	- 38 -
20.	Процедуре за заштиту локација радара и других навигационих средстава, процедуре за контролу активности у близини радара и навигационих средстава, процедуре за одржавање површина у близини радара и навигационих средстава.....	- 38 -
21.	Коришћење аеродрома са вишим кодним словом.....	- 39 -
22.	Процедуре и мере превенције заштите од пожара на аеродрому.....	- 39 -
23.	ЗАПИСИ/ОБРАСЦИ.....	- 40 -
24.	ПРИЛОЗИ.....	- 40 -
	Листа прилога.....	- 40 -

Број издања	Број измене	Датум примене	Део	Страна
02	00	15.01.2024		- 3 -58



## А) ОПШТИ ДЕО

### 1. Предмет и подручје примене аеродромског приручника

Сврха овог приручника је да регулише све редовне и ванредне активности корисника аеродрома „БРЕГЕ“ из Краљева, летење свих ваздухоплова у аеродромској зони, приступ и кретање ваздухоплова, људи и возила по аеродромским површинама и да повећа безбедност свих учесника у ваздухопловним активностима.

### 2. Одговорности и овлашћења

#### 2.1 Изјаве одговорног лица код оператера аеродрома

Изјава се налази у прилозима – **прилог број 1**

Изјава се налази у прилозима – **прилог број 2**

### 3. Референтна документа/веза са другим документима

- „Важећи“ Закон о ваздушном саобраћају
- „Важећи“ Правилник о условима и поступку за издавање дозволе за коришћење аеродрома;
- „Важећи“ Правилник о потврдама обучености спасилачко-ватрогасног особља и центрима за обуку;
- „Важећи“ Правилник о утврђивању и обележавању препрека у ваздушном саобраћају;
- „Важећи“ Уредба о управљању ваздушним простором;
- „Важећи“ Правилник о дозволама и центрима за обуку пилота ултралаког ваздухоплова;
- „Важећи“ Правилник о дозволама и центрима за обуку падобранаца;
- „Важећи“ Правилник о дозволама и центрима за обуку пилота параглајдера;
- „Важећи“ Правилник о пријављивању догађаја у цивилном ваздухопловству.
- „Важећи“ Закон о заштити од пожара

### 4. Дефиниције и скраћенице термина који се користе у аеродромском приручнику

Поједини изрази који се користе у овом приручнику имају следеће значење:

- 1) **авион** је ваздухоплов који је тежи од ваздуха и има моторни погон, који производи силу узгона у лету претежно аеродинамичком реакцијом на његове површине које остају фиксне у датим условима лета;
- 2) **аеродром** је свако дефинисано подручје (укључујући све објекте, инсталације и опрему) на копну или на води или на фиксној, приобалној или плутајућој структури, које је у целини или делимично намењено за слетање, полетање и кретање ваздухоплова;
- 3) **ваздухоплов** је свака направа која се одржава у атмосфери услед реакције ваздуха, осим реакције ваздуха који се одбија од површине земље;
- 4) **ваздухопловни подаци** представљају формализован приказваздухопловних чињеница, концепата или упутстава, подесан за комуникацију, интерпретацију, тумачење или обраду;
- 5) **визуелна средства** су индикатори и сигнални уређаји, ознаке, светла, знаци и маркери или њихове комбинације;
- 6) **декларисане дужине** су:
  - расположива дужина залета у полетању (TORA) је дужина полетно- слетне стазе која је декларисана као расположива и одговарајућа за залет на земљи при полетању авиона;

Број издања	Број измене	Датум примене	Део	Страна
02	00	15.01.2024		- 4 -58



- расположива дужина за полетање (TODA) је расположива дужина за залет, увећана за дужину претпоља, ако постоји;
- расположива дужина прекинутог полетања (ASDA) је расположива дужина залета за полетање, која је увећана за дужину продужетка за заустављање, ако постоји;
- расположива дужина за слетање (LDA) је дужина полетно-слетне стазе која је декларисана као расположива и погодна за кретање авиона по земљи приликом слетања;
- 7) **ДЦВ** – Директорат цивилног ваздухопловства Србије
- 8) **заштитна површина краја полетно-слетне стазе (RESA)** је простор који је симетричан у односу на продужену осу полетно-слетне стазе и који се наставља на завршетак основне стазе, првенствено намењен смањењу ризика од оштећења авиона који је слетео испред или се зауставио иза полетно-слетне стазе;
- 9) **заштитни појас** је површина уз ивицу коловозног застора полетно-слетне стазе припремљена тако да омогући прелаз између коловозног застора и суседне површине;
- 10) **знак** је:
  - непроменљиви знак је знак који приказује само једну поруку;
  - променљиви знак је знак који има могућност приказа неколико унапред одређених порука или ниједне поруке;
- 11) **изолована позиција за паркирање ваздухоплова** је зона погодна за паркирање ваздухоплова за који се зна или сумња да је предмете незаконитог ометања или који због других разлога захтева изолацију од уобичајених активности на аеродрому;
- 12) **маневарска површина** је део аеродрома који је одређен за полетање, слетање и рулање ваздухоплова, осим платформи;
- 13) **маркер** је објекат постављен изнад нивоа земље ради упозорења на препреку или обележавања неке границе;
- 14) **ознака** је симбол или група симбола постављених на површини з кретање ваздухоплова који служе за преношење ваздухопловних информација;
- 15) **оператер аеродрома** је свако правно или физичко лице које управља Аеродромом и има дозволу за коришћење аеродрома;
- 16) **основна стаза полетно-слетне стазе** је одређена површина, укључујући полетно-слетну стазу и продужетак за заустављање, ако постоји, која је намењена:
  - смањењу ризика од оштећења ваздухоплова који је неконтролисано скренуо са полетно-слетне стазе; и
  - заштити ваздухоплова који је надлеће за време полетања односно слетања;
- 17) **платформа** је одређено подручје које је намењено за смештај ваздухоплова ради укрцавања или искрцавања путника, утовара или истовара поште или терета, снабдевања горивом, паркирања или одржавања;
- 18) **површина за ограничење препрека** је површ којом су дефинисане границе до којих се објекти могу пружати у ваздушном простору;
- 19) **површина за кретање ваздухоплова** је део аеродрома који се користи за полетање, слетање и кретање ваздухоплова по земљи, а који се састоји од маневарске површине и платформе/платформи;
- 20) **полетно-слетна стаза** – ПСС је дефинисана правоугаона површина на аеродрому на копну која је намењена за слетање и полетањ ваздухоплова;
- 21) **праг полетно-слетне стазе** је почетак оног дела полетно-слетне стазе који се користи за слетање;
- 22) **препрека** означава све фиксне (привремене или сталне) и покретне објекте или њихове делове, који:
  - су смештени на површини намењеној за кретање ваздухоплова по тлу, или
  - надвишавају дефинисане површи намењене за заштиту ваздухоплов у лету, или

Број издања	Број измене	Датум примене	Део	Страна
02	00	15.01.2024		- 5 -58



- се налазе изван тих дефинисаних површи и који су оцењени као опасни за ваздушнупловидбу;

23) **рулна стаза** је одређена површина на аеродрому на копну која јенамењена за рулање ваздухоплова и која служи за повезивање различитих делова аеродрома, укључујући:

- стазу за кретање ваздухоплова до паркинг позиције,
- рулну стазу на платформи,
- рулну стазу за брзи излазак ваздухоплова;

24) **сертификациони захтеви** су технички стандарди које је усвојил Европска агенција за безбедност ваздушног саобраћаја (EASA), у којима сенаводе начини за доказивање усклађености са Уредбом (ЕЗ) бр. 216/2008 и правилима за њено извршење и које организација може да користи у сврху сертификације;

25) **систем управљања безбедношћу** је систематичан приступ управљању безбедношћу који обухвата неопходну организациону структуру одговорности, политике и процедуре;

26) **снег** (на земљи):

- суви снег је снег који може да се распрши ако је растресит, или, ако је сабијен рукама, који ћесе распасти након што се ослободи притисак. специфична тежина: до, али не укључујући 0,35;

- влажни снег је снег који, ако се сабије рукама, остаје компактан и о њега се може направити грудва специфична тежина: од 0,35 до, али не укључујући 0,5;

- компактни снег означава снег који је сабијен у чврсту масу тако да пружа отпор даљем сабијању и задржава се у компактном стању се распада у комаде ако се покупи. Специфична тежина: 0,5 и више;

27) **SNOWTAM** са дејством од 12. августа 2021. године, посебна серија NOTAM дата на стандардном обрасцу, која пружа извештај о стању површина обавештавањем о постојању или престанку услова услед снега, леда, лапавице или воде помешане са снегом, лапавицом и ледом на површини за кретање ваздухоплова.

Број издања	Број измене	Датум примене	Део	Страна
02	00	15.01.2024		- 6 -58



## Б) СИСТЕМ УПРАВЉАЊА АЕРОДРОМСКИМ ПРИРУЧНИКОМ

### 1. Опис система управљања аеродромским приручником – опште

#### 1.1 Израда, изглед, садржај и означавање аеродромског приручника

Оператер аеродрома „БРЕГЕ“, Аероклуб „Михајло Петровић“, израђује и ажурира аеродромски приручник. Аеродромски приручник представља јединствен документ са прилозима. Сваку измену или ново издање аеродромског приручника оператер аеродрома је дужан да достави Директорату.

Аеродромски приручник садржи основне податке о оператеру и локацији аеродрома, објектима опреми и службама на аеродрому, организацији и руковођењу аеродромом, укључујући и систем управљања безбедношћу, оперативне процедуре за коришћење и одржавање аеродрома, као и друге податке од значаја за безбедно одвијање ваздушног саобраћаја на аеродрому.

У футеру на свакој страни аеродромског приручника, означен је број издања, број измене, датум промене и број страна.

Оператер аеродрома „БРЕГЕ“ обезбеђује да његово оперативно особље, као и оперативно особље других субјеката који обављају делатности на аеродрому, има једноставан приступ из тачке 1.3. овог аеродромског приручника.

#### 1.2 Израда, изглед, садржај и означавање образаца

У футеру на свакој страни означен је број издања, која измена је у питању (број измене), број стране, датум промене и укупан број страна аеродромског приручника. Измене се означавају вертикалном цртом са леве стране текста, табеле, шеме која се мења, евидентира се кроз Листу измена и листу важећих страна. На страни на којој је извршена измена наводи се у футеру. Број издања, број измене и датум од када важи измена или издање.

#### 1.3 Систем дистрибуције аеродромског приручника

Дистрибуција штампаног аеродромског приручника и његових измена и након одобрења од стране Директората цивилног ваздухопловства врши се по списку корисника:

Редни број	Корисник	Број копије	НАПОМЕНА
1.	Архива АК "Михајло Петровић"	01	штампано и .pdf
2.	Д Ц В – Београд	02	штампано и .pdf
3.	Администратор приручника	03	штампано и .pdf
4.	Председник моторне секције	04	.pdf
5.	Председник једриличарске секције	05	.pdf
6.	Председник секције ултраликих ваздухоплова	06	.pdf
7.	Руководиоц школе летења	07	.pdf
8.	Субјектима који обављају делатност на аеродрому	08	.pdf
9.		09	.pdf
10.		10	.pdf



Корисници ће измењене приручнике примати путем поште, електронске поште и/или преко интерне дистрибуције у просторијама аеродрома „Бреге“. Ако након издавања дозволе за коришћење аеродрома наступи нека промена или у његовој околини која може да утиче на безбедност летења, оператер аеродрома ће да престане да користи аеродром и да о тој промени обавести ДЦВ и пружаоце услуга ваздухопловног информисања. Приручник објављује оператер аеродрома и дистрибуира измењене приручнике корисницима

#### 1.4 Управљање изменама

Покретање иницијативе за све измене приручника у надлежности је Гордана Ђуровића, администратора Аеродромског приручника. Иницијативу покреће пред Управним одбором Аероклуба а за измене и допуне, које по статуту то захтевају – сазива Скупштину Аероклуба. Управни одбор и у неким случајевима Скупштина на састанку одлучује о предложеним изменама. Рад УО и Скупштине је прописан Статутом и води се записник на сваком састанку.

За ажурирање приручника, обавештавање осталих корисника о актуалним изменама и допунама одговоран је Слободан Ђуровић, главни руководиоца летења Аероклуба – тел. 062 252 429. Ажурирање приручника се врши на основу одлуке УО и након одобрења од стране ДЦВ и врши се штампање измењених страница. Електронска форма се такође ажурира и копија у ворду и пдф-у се чува на аеродромском рачунару и на меморијској картици у каси канцеларије. Обавештавање корисника врши се достављањем измењеног приручника у штампаној форми и у складу са тачком 1.3 овог приручника.

##### 1.4.1 Означавање измена

Усаглашавање са важећим Правилником о условима и поступку за издавање дозволе за коришћење аеродрома

редни број	број измене	Разлог измене	Датум примене	Измењене стране
1.	02/00	Усаглашавање са важећим Правилником о условима и поступку за издавање дозволе за коришћење аеродрома	15.01.2024	Све
2.				
3.				
4.				
5.				

##### 1.4.2 Списак важећих страна

Страна	Број издања/измене	датум	Страна	Број издања/измене	датум
1.	02 / 00	15.01.2024	43.	02 / 00	15.01.2024
2.	02 / 00	15.01.2024	44.	02 / 00	15.01.2024
3.	02 / 00	15.01.2024	45.	02 / 00	15.01.2024
4.	02 / 00	15.01.2024	46.	02 / 00	15.01.2024
5.	02 / 00	15.01.2024	47.	02 / 00	15.01.2024
6.	02 / 00	15.01.2024	48.	02 / 00	15.01.2024
7.	02 / 00	15.01.2024	49.	02 / 00	15.01.2024
8.	02 / 00	15.01.2024	50.	02 / 00	15.01.2024
9.	02 / 00	15.01.2024	51.	02 / 00	15.01.2024
10.	02 / 00	15.01.2024	52.	02 / 00	15.01.2024
11.	02 / 00	15.01.2024	53.	02 / 00	15.01.2024
12.	02 / 00	15.01.2024	54.	02 / 00	15.01.2024



13.	02 / 00	15.01.2024	55.	02 / 00	15.01.2024
14.	02 / 00	15.01.2024	56.	02 / 00	15.01.2024
15.	02 / 00	15.01.2024	57.	02 / 00	15.01.2024
16.	02 / 00	15.01.2024	58.	02 / 00	15.01.2024
16.	02 / 00	15.01.2024			
17.	02 / 00	15.01.2024			
18.	02 / 00	15.01.2024			
19.	02 / 00	15.01.2024			
20.	02 / 00	15.01.2024			
21.	02 / 00	15.01.2024			
22.	02 / 00	15.01.2024			
23.	02 / 00	15.01.2024			
24.	02 / 00	15.01.2024			
25.	02 / 00	15.01.2024			
26.	02 / 00	15.01.2024			
27.	02 / 00	15.01.2024			
28.	02 / 00	15.01.2024			
29.	02 / 00	15.01.2024			
30.	02 / 00	15.01.2024			
31.	02 / 00	15.01.2024			
32.	02 / 00	15.01.2024			
33.	02 / 00	15.01.2024			
34.	02 / 00	15.01.2024			
35.	02 / 00	15.01.2024			
36.	02 / 00	15.01.2024			
37.	02 / 00	15.01.2024			
38.	02 / 00	15.01.2024			
39.	02 / 00	15.01.2024			
40.	02 / 00	15.01.2024			
41.	02 / 00	15.01.2024			
42.	02 / 00	15.01.2024			



## В) СИСТЕМ УПРАВЉАЊА АЕРОДРОМОМ И ЗАХТЕВИ У ВЕЗИ СА КВАЛИФИКАЦИЈАМА И ОБУКОМ

### 1. Опис система управљања аеродромом

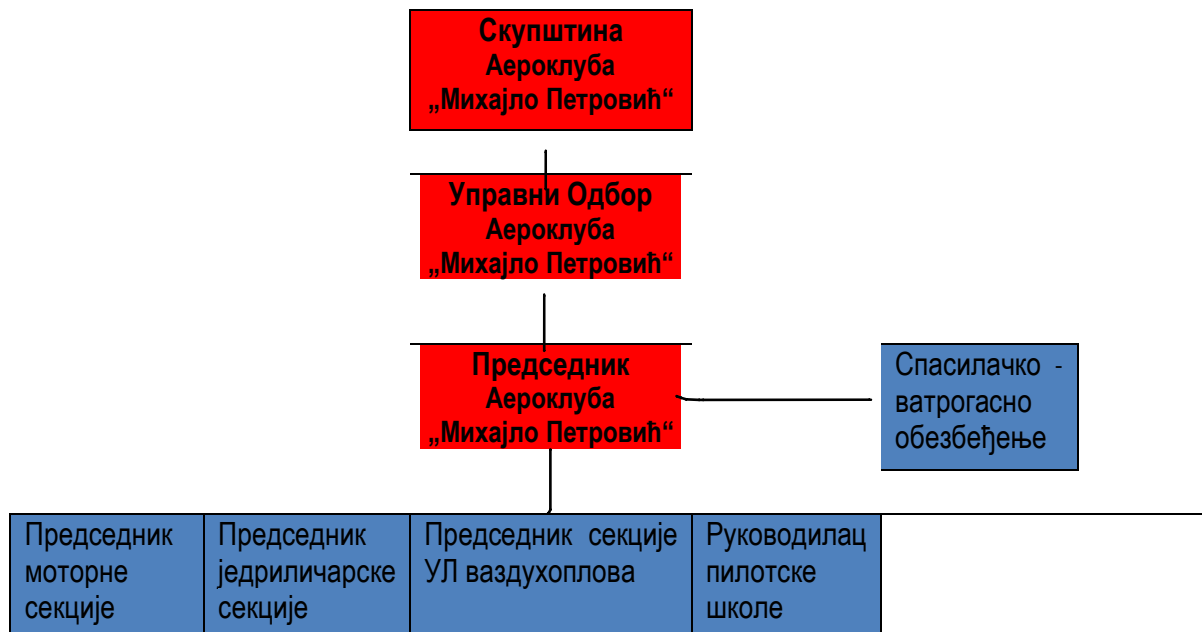
#### 1.1 Аеродромска организација - управљање, одговорности и овлашћења

Оператер на аеродрому „БРЕГЕ“ је Аероклуб „Михајло Петровић“ из Краљева који има своју законску структуру и органе управљања, који су:

- Скупштина Аероклуба
- Управни Одбор Аероклуба
- Председник Аероклуба
- Чланови Аероклуба
- Председници секција
- И друга лица које овласте статутарни органи Аероклуба „Михајло Петровић“

#### 1.2 Организациона структура – опште

1.2.1 *Опис, органиграм (графички приказ организационих јединица), линије субординације и извештавања у погледу безбедности на свим нивоима организационе структуре*





### 1.2.2 Имена, контакт, надлежности, одговорности и овлашћења руководећег особља и именованих лица, одговорности и овлашћења другог оперативног особља и/или особља за одржавање

Р.бр.	Функција	Име	Адреса	Телефон	e-mail
1	Председник АК и оператер аеродрома	Гордан Ђуровић		063 353 354	
2.	Председник моторне секције	Гордан Ђуровић		063 353 354	
3.	Председник једриличарске сек.	Слободан Ђуровић		062 252 429	
4.	Руководиоц пилотске школе	Слободан Ђуровић		062 252 429	
5.	Хитна помоћ	Дом Здравља		194	
6.	Ватрогасна служба	Добровољно Ватрогасно Друштво		193	
7.	Спасилачко-ватрогасно обезбеђење	Илија Миленковић		064 429 07 05	
8.	Спасилачко-ватрогасно обезбеђење	Саша Тубић		060 666 49 09	
9.	Спасилачко-ватрогасно обезбеђење	Драгана Корићанац		063 858 63 36	
10.	МУП	МУП Краљево		192	
11.	Медицинско особље	Ирена Стевановић		065 3368502	
12.					

### 1.3 Систем управљања безбедношћу (SMS) - опис и обим

Обим система безбедности на аеродрому „Бреге“ је одређен Националним планом безбедности цивилног ваздухопловства Републике Србије у циљу заштите путника, посада, особља које обавља послове за потребе цивилног ваздухопловства, пртљага, поште и робе, шире јавности, уређаја и опреме на ваздухоплову, као и уређаја, објеката и опреме који се користе за потребе цивилног ваздухопловства на аеродрому и ван њега, од радњи незаконитог ометања, на земљи или у лету.

### 1.4 Политика безбедности и циљеви

Политика безбедности је документ који прописује аероклуб као оператер аеродрома. Циљеви су заштита путника, посада, особља које обавља послове за потребе цивилног ваздухопловства, као и уређаја, објеката и опреме који се користе за потребе цивилног ваздухопловства на аеродрому и ван њега, од радњи незаконитог ометања, на земљи или у лету.

Изјава о политици безбедности налази се у **прилогу бр 4.**



## 1.5 Одговорности особља по питању безбедности

Сво особље аероклуба и сви корисници одговорни су за стално провођење мера безбедности.

## 1.6 Процедура за контролу документације

Документација - записници о извршеном инспекцијском надзору, категоризацији објеката и земљишта аеродрома према угрожености од пожара, програми обуке чланова клуба, документација свих ваздухоплова налазе се у канцеларији оператера аеродрома и доступне су на увид Директорату и другим надлежним органима Републике Србије по захтеву.

Председници секција воде дневнике летења и скакања, као и дневне стартне листе.

Руководиоци школе летења и секција дужни су да контролишу личну документацију свих својих чланова и да воде рачуна да летењу (скакању) не приступи ни један ученик-пилот, пилот или падобранац, којем је лиценца или лекарска дозвола истекла. Копије важећих дозвола и овлашћења налазе се у персоналним досијеима и у електронској форми (на меморијској картици) у каси канцеларије.

Отклањању кварова на ваздухопловима не може приступити неовлашћено лице или лице коме је истекла лиценца авио-механичара нити да лиценцирани техничар изводи радове ван своје лиценце. Пре отпочињања радова механичар – електричар дужан је да на увид своја овлашћења оператеру аеродрома а копије тих докумената чувају се у канцеларији са осталим документима и овлашћењима.

Председници секција контролишу и документацију свих ваздухоплова (падобрана) које користе за летење и воде рачуна о налету и повременим прегледима. Копија те документације налази се у досијеима ваздухоплова и у електронској форми на меморијској картици у каси канцеларије.

## 1.7 Процена безбедности и управљање ризиком - идентификација ризика

У многим случајевима су потребни процеси идентификације опасности и управљања ризиком околности на ЛУКА и следећа листа пружа примере који захтевају процену:

- Извођење редовних активности корисника, као што су обука пилота, извођење падобранских скокова, више истовремених активности различитих ваздухоплова итд.
- Имплементација нових или промена надзорног или другог система и опреме значајне за безбедност, укључујући и оне који обезбеђују нове функционалности и/или могућности.
- Физичке промене ПСС и/или рулних стаза на аеродрому.
- Физичке промене у шеми путева и приступа.
- Увођење новог типа или класе ваздухоплова на аеродром.
- Развој или модификације аеродромских процедура, укључујући нове процедуре за рад у просторијама аеродрома, промене у процедури заштите од пожара, и систему евакуације и сл.
- Промене / Увођење обуке или преобуке оперативног и техничког особља.
- Промена минимума раздвајања које се примењује у ваздушном простору или на аеродрому.
- Нове оперативне процедуре, укључујући процедуре одласка и доласка
- Организационе промене које могу укључивати:
  - структурна реорганизација на свим нивоима организације.
  - именовање кључног руководећег особља.
  - HR и процеси управљања

### 1.7.1 Анализа, вредновање, реаговање и поступање са ризиком

Учени безбедносни ризици се обраде у матрици толерантности на састанку руководећег особља аеродрома, предузимају се потребне мере заумањење ризика и води се евиденција о могућим опасностима.

Број издања	Број измене	Датум примене	Део	Страна
02	00	15.01.2024		- 12 -58



Опасности се константно идентификују и преиспитују кроз реактивне, проактивне и предиктивне изворе безбедносних информација, прикупљене и анализирание како је описано у овом приручнику. То је непрекидан процес и захтева ангажовање свих чланова аерокоуба и других корисника аеродрома.

Уочену потенцијалну опасност потребно је одмах пријавити Оператеру аеродрома а у случају потребе и ДЦВ-у у складу са Правилником о обавезном и добровољном пријављивању догађаја у цивилном ваздухопловству

Примери фактора и процеса које треба узети у обзир при идентификацији опасности укључују:

- Природне опасности, као што је нарушавање стабилности терена, неповољни временски услови и геофизички догађаји (нпр. поплаве)
- Технички фактори, хардвер, софтвер, алати и опрема.
- фактори дизајна
- Процедуре и оперативне праксе укључујући документацију и чек листе.
- Комуникације, укључујући терминологију и језик.
  - Организацијски фактори, као што је политика Аероклуба, оперативни притисци, обука и алокације ресурса.
  - Фактори околине, као што је бука, вибрације, температура и осветљење.
  - Људски фактор и учинак, као што је здравствено стање, физичка и ментал ограничења, умор, преоптерећење, искуство и расејаност.

Опасности се могу идентификовати кроз извештаје о стварним безбедносним појавама (удеси, инциденти, блиски сусрети) или се могу идентификовати пре него што се покрену такви догађаји предиктивним процесима.

Извори за идентификацију опасности укључују:

- Извештаје о безбедности и анализе процеса
- Формалне истраге и извештаје о удесима и ванредним догађајима
- Ревизије и безбедносне провере
- Знање и искуство стручњака за предметну област
- Повратне информације са обуке или запажања класића
- Екстерни индустријски извори као што су подаци о безбедности ДЦВ и других организација.

Ови састанци су садржани у годишњој анализи УО аероклуба а по потреби се организују пред увођење планираних промена, након идентификације нове опасности и сл. Ова евиденција се чува у документацији аеродрома

Број издања	Број измене	Датум примене	Део	Страна
02	00	15.01.2024		- 13 -58



## Интензитет безбедносног ризика

Озбиљност последица		
Дефиниција	Значење	Вредност
Катастрофално Catastrophic	Резултат је несрећа, смрт и уништење опреме	5.
Озбиљно Hazardous	Озбиљна повреда, или веће оштећење опреме	4.
Умерено Major	Озбиљан инцидент или повреда	3.
Мало Minor	Мањи инцидент	2.
Занемарљиво Negligible	Непријатност од мањег значаја	1.

## Вероватноћа безбедносног ризика

Вероватноћа појављивања		
Дефиниција	Значење	Вредност
Често Frequent	Очекује да ће да се деси у већини случајева > 1 у 10	5.
Повремено Occasional	Вероватно ће се десити 1 у 10 – 100	4.
Могуће Remote	Може да се деси некад у будућности 1у 100 - 1 000	3.
Мало verovatno Improbable	Вероватно се неће десити 1 у 1 000 – 10 000	2.
Повремено Extrakely Improbable	Може се десити у неким случајевима 1 у 10 000 – 1 000 000	1.

## Толерантност безбедносног ризика

Неприхватљива Unacceptable	Је ризик неприхватљив, Операција или активнос треба одмах да престану или да се не одвијају. Велико смањење је неопходно да се смањи озбиљност последица ако се ризик заиста догоди или да се смањи вероватноћа јављања ризика
Размарт се Review	Ако ризик спада у категорију она која се разматра, озбиљност или вероватноћа појаве изазива забринутост. Захтеваће се мере које ће омогућити да се безбедоносни ризик умањи на што прихватљивији ниво (ALARP). Кад ризик је и даље у категорији размарт се након акције шта је урађено, може се десити да цена акције за додатно смањење ризика буде превише превисока. Ризик се може прихватити, по условом да се ризик схвати и има одобрење одговорног руководиоца.
Прихватљива Acceptable	Ако је ризик прихватљив последица је тако мало вероватно, или недовољно опасна да буде забринутост. Ризик је прихватљив. Међитим треба тражити смањење ризика даље



Матрица толерантности на ризик

Вероватноћа Ризика <i>Risk Likelihood</i>	Степен озбиљности ризика <i>Risk Severity</i>				
	Катастрофално <i>Catastrophic</i> 5.	Озбиљно <i>Hazardous</i> 4.	Умерено <i>Major</i> 3.	Мало <i>Minor</i> 2.	Занемарљиво <i>Negligible</i> 1.
Често <i>Frequent</i>	Неприхватљива <i>Unacceptable</i>	Неприхватљива <i>Unacceptable</i>	Неприхватљива <i>Unacceptable</i>	Размарт се <i>Review</i>	Размарт се <i>Review</i>
Повремено <i>Occasional</i>	Неприхватљива <i>Unacceptable</i>	Неприхватљива <i>Unacceptable</i>	Размарт се <i>Review</i>	Размарт се <i>Review</i>	Размарт се <i>Review</i>
Могуће <i>Remote</i>	Неприхватљива <i>Unacceptable</i>	Размарт се <i>Review</i>	Размарт се <i>Review</i>	Размарт се <i>Review</i>	Прихватљива <i>Acceptable</i>
Мало Вероватно <i>Inprobable</i>	Размарт се <i>Review</i>	Размарт се <i>Review</i>	Размарт се <i>Review</i>	Прихватљива <i>Acceptable</i>	Прихватљива <i>Acceptable</i>
Ретко <i>Extremiy Inprobable</i>	Размарт се <i>Review</i>	Прихватљива <i>Acceptable</i>	Прихватљива <i>Acceptable</i>	Прихватљива <i>Acceptable</i>	Прихватљива <i>Acceptable</i>

### 1.7.2 Праћење примене и ефикасности активности којима се утиче на безбедност и мера за смањење и отклањање ризика

Праћење примене и ефикасности активности којима се утиче на безбедност је процес у којем се безбедносне перформансе упоређују са безбедносном политиком, циљевима и идентификованим безбедносним ризицима и мерама за ублажавање.

Овај процес треба да укључи постављање индикатора перформанси безбедности и мери безбедносне перформансе LYKA у односу на њих.

Суштински елемент у покретању процеса мерења је прикупљање и анализа безбедносних података. Примарни извор за ове информације је из обавезног и добровољног пријављивања који постоји на LYKA, али и други извори су важни и укључују:

1. интерне истраге инцидента и препоруке
2. идентификација опасности и извештавање
3. интерне и екстерне ревизије
4. инспекције
5. безбедносне анкете
6. безбедносни прегледи

### 1.7.3 Праћење безбедносних перформанси

Области у оквиру операција на LYKA које су идентификоване као критичне за безбедност су наведене у табели испод.

Број издања	Број измене	Датум примене	Део	Страна
02	00	15.01.2024		- 15 -58



Критичне области које треба пратити:

ОБЛАСТ	ПОДАЦИ ЗА ИЗВЕШТАВАЊЕ
Безбедност ПСС	- Подлога, кртичњаци, рупе, бусење - Осветљење ПСС
Контрола дивљих животиња	- Потврђени удари птица - Статистика посматрања д.животиња - Контрола станишта животиња на травнатим површинама
Ваздушни саобраћај	- Непоштивање граница аеродромске зоне - Некоришћење прописане радио опреме - Одступања од минималних и максималних висина
Безбедност маневарских површина	- Употребљивост рулне стазе - Препреке током рулања - Други догађаји од значаја
Безбедност у хангарима и платформама	- Оштећења ваздухоплова - Оштећења опреме - Грешке током извлачења/увлачења ваздухоплова у хангаре
Промоција безбедности	- Безбедносни билтени - Оперативна упутства - Презентација безбедности на LYKA

#### 1.7.4 Извештавање о безбедности

О сваком догађају одговорно лице извештава Директорат без одлагања.

#### 1.7.5 Координација при планирању реаговања у ванредним ситуацијама

Координацију при планирању реаговања у ванредним ситуацијама врши оператер аеродрома Ђуровић Гордан.

#### 1.7.6 Управљање променама на аеродрому

Управљање променама на аеродрому врши се плански по потреби када се планира промена на аеродрому „Бреге“. Када се десе промене које нисмо планирали, а које могу утицати на безбедност ваздушног саобраћаја, сам процес управљања промене потребно је започети пре наступања саме промене и то идентификацијом промене:

- Утврдити на кога све утиче та промена и на које процесе који су описани у приручнику;
- Препознати које све опасности могу настати након наступања промене
- Извршити процену ризика наступајуће промене,
- Установљену проверу евидентирати кроз документ (приручник) и утврдити мере за смањење или отклањање ризика

Уколико за време важења дозволе ми као оператер намеравамо да извршимо промене које могу да утичу на дозволу, неопходно је одобрење ДЦВ-а пре увођења промене у систем, уз достављање одређене документације, уколико она прати саму промену.

За процес управљања променама одговоран је Слободан Ђуровић, који ће радити у координацији са руководиоцима.



### 1.7.7 Промоција безбедности

При извођењу редовних и ванредних активности на аеродрому сви чланови аеро клуба и остали корисници аеродрома „Бреге“ дужни су да промовишу поштивање свих мера безбедности како личним примером тако и указивањем на евентуалне пропусте у безбедности.

Промоција безбедности има за циљ додатно развијање свести о значају безбедности ваздушног саобраћаја међу особљем и осталим корисницима. Врши се кроз одржавање састанака, обука, одређених видова комуникација са корисницима и међу особљем и кроз маркетинг.

### 1.7.8 Резултати

Резултате система управљања безбедношћу анализира руководство на крају сваке године за ту годину и о томе извештава чланове аероклуба и остале кориснике аеродрома на годишњој скупштини. Резултати анализе се уграђују у планове за наредну годину.

## 1.8 Надзор над усаглашеношћу и одговарајуће процедуре – поступак

Надзор усаглашености и одговарајуће процедуре ће вршити Гордан Ђуровић, као заступник оператера аеродрома увидом у приручник, организовањем годишњих анализа и праћењем свакодневних активности на аеродрому.

## 1.9 Систем управљања квалитетом ваздухопловних података и поступака у пружању ваздухопловних информација и одговарајуће процедуре, укључујући и оне за испуњавање прихватљивог нивоа безбедности и обезбеђивања

Односи се на расположивост ваздухопловних података (који се тичу аеродрома „Бреге“) који се достављају на објављивање SMATSA. Све промене публикованих података (телефони, имена, електронске адресе, радно време, промене у употреби, систему контроле кретања и означавању на површинама ПСС, рулници и платформама, препрекама или обележавања аеродромских препрека као и промене фреквенције, која се користи.

За одржавање ваздухопловних манифестација уз претходну сагласност ДЦВ-а благовремено се подноси и захтев за алокацију ваздушног простора.

Слободан Ђуровић је одговоран за достављање података а на основу предлога руководиоца секција и центара за обуку. Подаци се достављају електронски путем NOTAM или на други захтевани начин.

## 1.10 Процедуре за извештавање Директората, укључујући поступање, бележење и извештавање у случају удеса, озбиљне незгоде и догађаја

### 1.10.1 Дефиниције удеса, озбиљне незгоде и догађаја и одговорности свих укључених лица

а) удес је догађај који је повезан са коришћењем ваздухоплова, а који седесио одукрцавања лица у ваздухоплов ради намераваног лета до искрцавања из ваздухоплова у којем је:

- особа озбиљно повређена или су настале повреде са смртним исходом као резултат бораву ваздухоплову, или директног контакта са било којим деломваздухоплова (укључујући и делове ваздухоплова који су одвојени од ваздухоплова) или директне изложености издувним млазом млазног мотора, изузев када су повреде наступиле као последица природних узрока, самоповређивања, када су их проузроковала друга лица или када су се задесили “слепи путници који су се скривали изван делова који су на располагању путницима и посади, или

- оштећења ваздухоплова или отказ његове структуре осим

- отказа или оштећења мотора када је оштећење ограничено на један мотор, укључујући његов капотаж или агрегате,

Број издања	Број измене	Датум примене	Део	Страна
02	00	15.01.2024		- 17 -58



- оштећења елиса, крајева крила, антена, гума, кочница аеродинамичке оплате, оплате ваздухоплова (као што су мала удубљења или мали отвори) који негативно делују на јачину структуре, перформансе или карактеристике лета ваздухоплова које нормално захтевају већу поправку или замену оштећене компоненте, или

- значајна штета настала на имовини

б) озбиљна незгода је догађај који

- је угрозио безбедност путника, посаде или ваздухоплова, који се завршио без озбиљних повреда или оштећења,

- је узрокован оштећењем на, или отказом било које виталн компоненте а да није изазвао озбиљније повреде или оштећења

в) догађај је сваки инцидент који није означен као удес.

Догађај који се пријављује је:

- било који дефект или квар било ког дела ваздухоплова или опремекоји није исправан, а који би могао да угрози ваздухоплов, кориснике или друга лица.

- отказ или неадекватност средстава или услуга на земљи које се користи, или у вези саоперацијама ваздухоплова.

- било који инцидент који произилази из укрцавања или превоза путника, робе или горива

### **1.10.2 Дефинисање обрасца који ће се користити, упутства за попуњавање, адреса примаоца и рок за слање**

Обрасци ће бити приказани на сајту <http://cad.gov.rs/lat/strana/21411/obracsci-zaprijavljivanje-dogadaja> и налазе се у прилогу бр. 8

### **1.10.3 Процедуре за заштиту доказа, укључујући и снимке везане за догађај о коме се извештава**

Оператер аеродрома у случају удеса и незгода непосредно одређује мере за заштиту доказа све до завршетка испитивања догађаја од стране надлежних органа.

### **1.11 Процедуре које се односе на употребу алкохола, психоактивних супстанци и лекова**

Забрањен је приступ маневарским површинама аеродрома „Бреге“ лицима која су под утицајем алкохола или опојних дрога.

Сви руководиоци летења и присутни чланови аероклуба су обавезни да спрече особе у таквом стању да поред маневарских површина прилазе и ваздухопловима у хангарима.

### **1.12 Процедура о поштовању безбедносних наредби**

Безбедносне наредбе се морају изршавати без одлагања.

### **1.13 Процедура за реаговање у случају безбедносних проблема**

Реаговање у случају безбедносних проблема треба да буде адекватно проблему, благовремено и у складу са важећим прописима

### **1.14 Процедура за разматрање и примену безбедносних препорука**

Све безбедносне препоруке разматраће руководиоци Аероклуба "Михајло Петровић" и у случају прихватања истих оператер аеродрома ће затражити мишљење и одобрење од ДЦВ да се уврсте у овај приручник,

### **1.15 Опис методе и поступак евидентирања саобраћаја, укључујући кретање и тип ваздухоплова, датуме евидентирања и број путника**

Све активности корисника аеродрома се евидентирају у дневним плановима летења/скакања, дневним стартним листама и дневницима летења са детаљним подацима о

Број издања	Број измене	Датум примене	Део	Страна
02	00	15.01.2024		- 18 -58



типу, регистрацији ваздухоплова/падобрана, времену полетања, слетања, кратког описа задатка и броју путника.

Све стартне листе се чувају до краја календарске године. Дневници летења се чувају трајно у канцеларији аеродрома „Бреге“.

## 2. Квалификације које се захтевају за аеродромско особље

### 2.1 Програм обуке

Чланови Аероклуба који је оператер на Аеродрому „БРЕГЕ“ похађају курс који организује Добровољно Ватрогасно Друштво из Краљево који раде по програму који је одобрио Сектор за ванредне ситуације МУП Краљево, списак чланова који су завршили курс дат је у **прилогу број 12**

### 2.2 Одговорности, учесталост, наставни планови и утврђени стандарди обуке за сво особље које је укључено у оперативне послове, управљање аеродромом, спасилачко-ватрогасно особље, као и лица која обављају неки посао на оперативним површинама аеродрома без пратње

Руководиоци обуке имају одговарајуће пилотске/падобранске дозволе. Руководиоци обуке пилота авиона и једрилица су инструктори летења а руководиоци падобранске обуке је инструктор падобранства.

Спасилачко-ватрогасна обука је обавезна за све руководиоце летења/скакања, председнике секција и чланове аероклуба са важећом летачком дозволом.

## 3. Процедуре

### 3.1 Процедуре спровођења обуке и провере полазника обуке

Обука чланова аероклуба проводи се по Програму основне обуке чланова клуба из области заштите од пожара. Програм је одобрен од Сектора за ванредне ситуације у Краљево. Основну обуку и практичну проверу знања изводи правно лице које има одобрење за то од МУП. Провера знања се врши по завршетку обуке и једном у три године.

### 3.2 Процедуре за ванредну проверу особља (када особље не постигне захтеване стандарде)

Ако неко не постигне захтеване стандарде биће накнадно проверен после кратке додатне обуке а ако ни онда не задовољи – одредиће му се адекватна дисциплинска мера.

### 3.3 Програм провере стручности, укључујући одговорност и учесталост

Провера знања се врши по завршетку обуке и једном у три године.

### 3.4 Архива (попис документације и период чувања)

О извршеној обуци и провери знања извођач обуке сачињава записник и води одговарајућу евиденцију. Након завршетка документи се скенирају. Документација се чува у канцеларији аеродрома „Бреге“ 5 година а у електронској форми се чува трајно.

Број издања	Број измене	Датум примене	Део	Страна
02	00	15.01.2024		- 19 -58



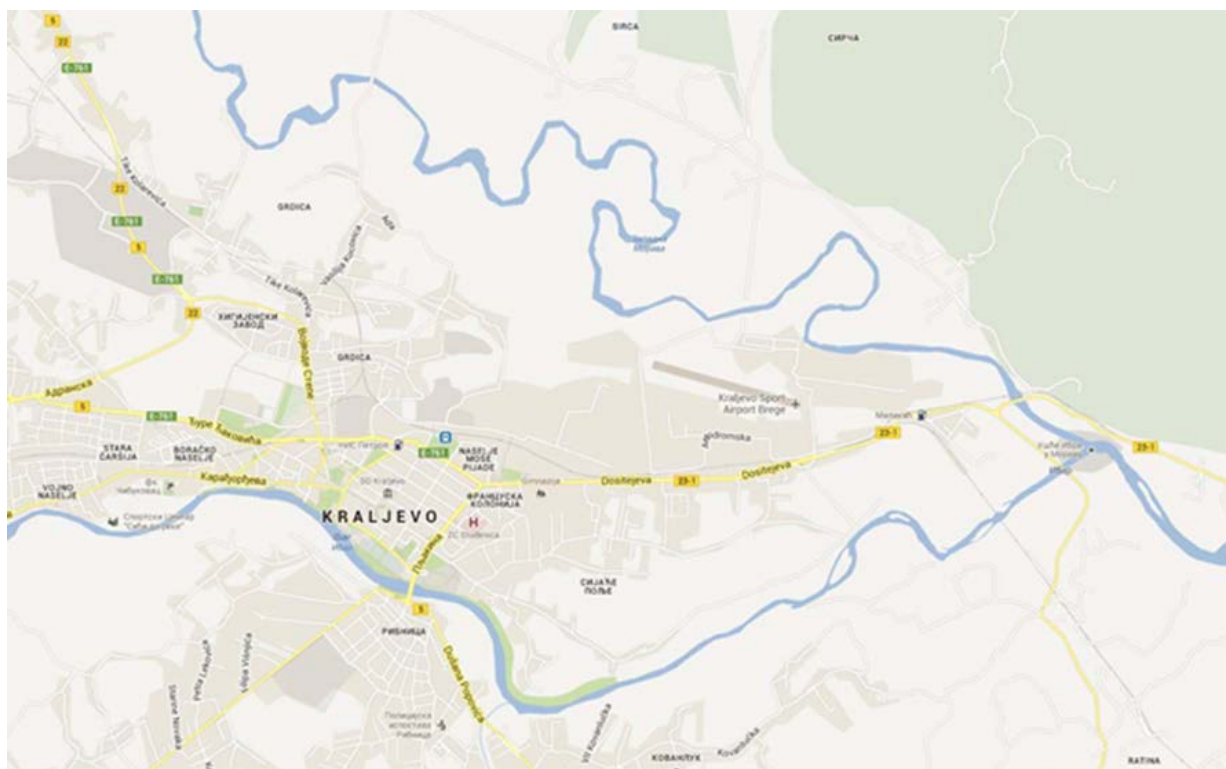
## Г) ПОДАЦИ О АЕРОДРОМУ - ИНФОРМАЦИЈЕ О ПОЛОЖАЈУ АЕРОДРОМА

### 1. Опис локације аеродрома - планови, карте, графички прикази, физичке карактеристике, изузеци, одобрена одступања, одобрене операције

#### 1.1 План који приказује растојање аеродрома од најближег града или другог насеља

Аеродром Бреге се налази, североисточно од града Краљево, 2600м од центра града и 2500 метара западно од ушћа реке Ибар у Западну Мораву у близини фабрике Магнохром. Аеродром БРЕГЕ је повезан са градом асфалтним путем који се протеже уз сам аеродром и директна је веза са Доситејевом улицом, која се протеже до централног дела града Краљево.

Аутобуска линија, која саобраћа према граду Краљевоу има станично место које је удаљено 50 матара од хангара аеродрома, а интервал полазака у оба правца је на сваких 30 минута



Број издања	Број измене	Датум примене	Део	Страна
02	00	15.01.2024		- 20 -58



Број издања	Број измене	Датум примене	Део	Страна
02	00	15.01.2024		- 21 -58



Позиција Аеродрома „БРЕГЕ“ у односу на остале аеродроме у Републици Србије



Број издања	Број измене	Датум примене	Део	Страна
02	00	15.01.2024		- 22 -58



## 1.2 Детаљне карте и графички приказ локације аеродрома, његових граница, главних објеката, референтне тачке аеродрома, распоред полетно-слетних стаза, рулних стазаи , визуелна и друга средстава на аеродрому и показивачи правца ветра

Аеродром се налази на КП број 5297/113 површине 1.10.76 m<sup>2</sup>и КП број 5297/197 површине 21.29.85 m<sup>2</sup>,КО Краљево.Укупна површина износи: 22.40.61 m<sup>2</sup>.

На КП број 5297/113 налазе се објекти аероклуба: хангар, радионица са магацином, учионица, Управна зграда и интернат.

На КП број 5297/197 налази се : полетно слетна стаза, основна стаза и рулна стаза, и ово је простор на којем је надлежан Аероклуб Михајло Петровић као оператер Аеродрома

Графички приказ у *прилогу број 9*.

## 1.3 План који показује локације аеродромских система и опреме ван граница аеродрома

Није примењиво јер нема аеродромских система ван граница аеродрома.

## 1.4 Физичке карактеристике аеродрома, елевација, визуелна и друга средства, као и информације које се односе референтну температуру аеродрома, носивост површина, ниво спасилачко-ватрогасне заштите, радио-навигациона средства на земљи и главне препреке – опис

- географски курсеви ПСС: 105,5° – 285,5°
- надморска висина аеродрома (ARP) 199.23 метара.
- врста подлоге полетно слетне стазе и маневарских површина је трава
- полетно слетна стаза је: 1099 x 52 метра

### Ознаке ивице ПСС-са:

Ивице полетно-слетне стазе (граничници) означени су са тракама дужине 4,0м и ширине 1,0м.Траке су постављене уздужном страном ПСС-зе тако да дужа страна траке буде уз стану ПСС.Траке се постављају на међусобном размаку од 50м.На самом почетку ПСС-зе ,почетна ознака, је у облику латиничног слова „L“ .Постоји 4 овакве ознаке у ћошковима ПСС-зе.Дужина хоризонталног и вертикалног дела „Елова“ је 4,0м а дебљина траке 1,0м. Траке и „Елови“су изведени од префабрикованих бетонских плоча дебљине 5цм.Горња површина трака је обојена белом бојом.Горња површина бетона поравната са тереном ПСС-са.

**Ознаке измештеног прага ПСС-са:** Ознаке измештеног прага састоје се од једне хоризонталне траке и две ознаке у виду врха стрелице које су одаљене 2м испод хоризонталне траке. Измештен праг чини пар оваквих ознака, по једна са сваке стране ПСС-зе. Поставља се тако да је правац хоризонталне траке управна на правац ПСС.Хоризонтална трака је одаљена од ПСС-са 0,9м. Све траке израђене су од армираног бетона тако да је горња површина бетона поравната са тереном ПСС-са.Све стрелице обојене су белом бојом.

**Ознаке правца слетања:** Ознаке правца слетања су стрелице које су пружају дуж ПСС-зе и то између ПСС-зе и основне стазе.Укупна дужина стрелице је 25м и то хоризонтална трака 15м и врх стрелице 10м. Дебљина траке врха стрелице је 0,8м а хоризонталне траке стрелице 0,3м.Стрелице су постављене у два смера.Стрелице које су усмерене према ГЕО правцу ПСС-зе од 285,5° (има их 8) и стрелице које су усмерене према ГЕО правцу ПСС-са од 105,5° (има их 6).Стрелице које се пружају у правцу 285,5° ,пружају се од почетка ПСС-са (почетак за полетање у 285,5°) па до измештеног прага ТХР 28 ,а стрелице које се пружају у правцу 105,5° ,пружају се од почетка ПСС-са са (почетак за полетање у 105,5°) па до измештеног прага ТХР 10.Стрелице

Број издања	Број измене	Датум примене	Део	Страна
02	00	15.01.2024		- 23 -58



су на међусобном размаку од 91м. Израђене су од армираног бетона тако да је горња површина бетона поравната са тереном ПСС-са. Све стрелице обојене су белом бојом.

**Ознака показивача ветра:** Ознака показивача ветра се налази на 80м од измештеног прага ТХР 10 (почетна тачка у оси писте) и 282м од измештеног прага ТХР 28 (почетна тачка у оси писте) на северној страни аеродрома. Чине је вертикална цев висине 4,0м и црвено бело платно које је на врху везана за цев. Платно је купастог облика дужине 2м са отвореним страницама како би ваздух могао да пролази. На дну цев је фиксирана за темељ.

**Рулна стаза** као одређена површина на аеродрому намењена је рулању ваздухоплова и повезана је са полетно слетном стазом. Постоји једна травната рулна стаза дужине 28м а ширине 23м. На њој је дозвољено кретање ваздухоплова тежине до 5700 kg.

Основна стаза рулне стазе је травната и повезана је са основном стазом полетно слетне стазе. Дужина основне стазе рулне стазе је 24м а ширина 46,2м. На њој је дозвољено кретање ваздухоплова тежине до 5700 kg. Повезана је са основном стазом полетно слетне стазе.

### ПОВРШИ ЗА ОГРАНИЧЕЊЕ ПРЕПРЕКА:

Површи за ограничења препрека одређују ваздушни простор око аеродрома у коме не постоје препреке и у ком може безбедно да се спроводе планиране операције авиона на аеродрому. На простору аеродрома постоје следеће површи за ограничење препрека:

#### Конусна површ:

Сврха конусне површи је безбедно визуално маневрисање у близини аеродрома. Пружа се од унутрашње хоризонталне површи па конусно и споља на више. Границе конусне површи су:

-доња ивица која се поклапа са унутрашњом ивицом хоризонталне површи и налази се на 45м од највише коте ПСС-зе 199,77м.

-горња ивица се налази на 35м изнад унутрашње хоризонталне површи а 80м изнад највише коте ПСС-зе 199,77м.

-нагиб конуса је  $2,86^\circ$  према хоризпнтали

#### Унутрашња хоризонтална површ:

Унутрашња хоризонтална површ штити ваздухоплове у ваздушном простору за визуелно маневрисање пре слетања. Налази се у хоризонталној равни на 45м изнад највише тачке ПСС-зе аеродрома 199,77м и његове околине. Спољне ивице унутрашње хоризонталне површи су одређене кругом са центром у геометријском центру ПСС-зе (АРП) чији је полупречник 2000м, конвесном контуром састављеном од кружних лукова чији је центар у пресеку продужене осе ПСС-зе са крајем основне стазе ПСС-зе, спојених тангентно правим линијама паралелним са осом ПСС-зе.

#### Прилазна-одлетна површ:

Прилазне површи су површи који заштићују ваздухоплове који су у финалном прилазу ПСС-зе. Ове површи несме пробити нити једна препрека. У питању је коса равна, Прилазна површ ограничена је следећим линијама:

-чеоном линијом коју називамо унутрашња ивица дужине 60м која је управна на подужну осу ПСС-зе и која је удаљена од прага ПСС-зе 30м. Крајеви ове линије удаљени су од осе ПСС-зе 30м.

-двема бочним линијама које почињу из крајева унутрашње ивице и пружају се под углом од  $10^\circ$  у односу на осу писте све до спољне ивице

-чеоном линијом коју називамо спољна ивица и чија је дужина 380м и која је паралелна са унутрашњом ивицом.

Број издања	Број измене	Датум примене	Део	Страна
02	00	15.01.2024		- 24 -58



Дужина прилазне одлетне равни, мерећи по хоризонтали, је 1600м.  
Надморска висина унутрашње ивице на ТХР-у 10 је 198,77м, а на ТХР-у 28 198,44м  
Нагиб прилазне површи је 5% у односу на хоризонталну раван.

#### **Прелазна површ:**

Прелазне површи су површи којима се ограничавају висине препрека као што су објекти, дрвеће, далеководи...које се налазе у зони ове површи. Она се пружа паралелно са основном стазом. У питању је сложена површ која је ограничена следећим линијама.

- бочним линијама основне стазе
  - делом бочних линија прилазне-одлетне површи
  - и линијом унутрашње хоризонталне површи
- Нагиб прелазне површи је 20%.

#### **НАПОМЕНА:**

а) Нису констатовани објекти који не продиру кроз прилазне површи али који могу ипак штетно да утичу на оптималан положај или карактеристике средстава за визуелну навигацију.

б) Нису констатовани објекти који би на основу безбедосне процене могли да угрозе авионе на површини за кретање ваздухоплова или у ваздуху унутар граница унутрашњих граница хоризонталних и конусних површи.

Такође не постоје студије које би доказале да евентуалне препреке треба да се уклоне.

#### **Референтна температура аеродрома:**

Најтоплији је месец јул са просечном максималном температуром од 28,6° С, а најхладнији јануар са просечно минималних - 4,7° С. Ретки су случајеви већих снежних падавина, а услови за стварање снежних наноса не постоје.

Ниво спасилачко-ватрогасне заштите је категорије 2.

### **1.5 Изузеци или одобрена одступања од регулаторних захтева и навођење оперативних ограничења – опис**

Нема изузетака или одобрених одступања од регулаторних захтева

### **1.6 Врста одобрених операција – опис**

Аеродром „Бреге“ намењен је за некомерцијално и спортско летење, обуку пилота, падобранске и моделарске активности дању у повољним метеоролошким условима (VMC).

Корисници аеродрома могу вршити летачке активности из њихових надлежности и овлашћења на летачким средствима аероклуба “Михајло Петровић”, сопственим или изнајмљеним регистрованим летачким средствима на којима је извршено прописано одржавање и да поседује и пловидбену дозволу уколико је то предвиђено Законом о ваздушном саобраћају Републике Србије.

Број издања	Број измене	Датум примене	Део	Страна
02	00	15.01.2024		- 25 -58



## Д) ПОДАЦИ О АЕРОДРОМУ - ИНФОРМАЦИЈЕ КОЈЕ СЕ ДОСТАВЉАЈУ ПРУЖАОЦУ УСЛУГА ВАЗДУХОПЛОВНОГ ИНФОРМИСАЊА

### 1. Опште информације и процедуре за достављање општих информација пружаоцу услуга ваздухопловног информисања

#### 1.1 Назив аеродрома

- Аеродром „Бреге“ Краљево
- Локацијски индикатор LYKA.
- Позивни знак је "Спортски Бреге"

#### 1.2 Локација аеродрома

Аеродром Бреге се налази, североисточно од града Краљево, 2600м од центра града и 2500 метара западно од ушћа реке Ибар у Западну Мораву у близини фабрике Магнохром.

#### 1.3 Координате референтне тачке аеродрома (WGS-84)

ARP	43°43' 54,49963 " N	20° 43' 04,75579" E	199,23 m
-----	---------------------	---------------------	----------

#### 1.4 Надморска висина

Елевација аеродрома је 199м (595 ft).

#### 1.5 Надморска висина сваког прага и краја полетно-слетне стазе и трајно измештених прагова, важних тачака на полетно-слетној стази и највише тачке зоне додира на полетно-слетној стази за прецизан прилаз

Трајно измештени прагови	Географска ширина	Географска дужина	Надморска висина
THR 10	43° 43' 55,49" N	020° 42' 59,80" E	198,84 m
THR 28	43° 43' 52,40 "N	020° 43' 15,41 "E	198.46 m
Крајеви ПСС	Географска ширина	Географска дужина	Надморска висина
T 10	43°43'59,27285" N	020°42'40,83426" E	201.21m
T 28	43°43'49,83995" N	020°43'28,32656" E	198,74 m

Прецизан прилаз није примењив.

#### 1.6 Референтна температура аеродрома

Најтоплији је месец јул са просечном максималном температуром од 28,6° С, а најхладнији јануар са просечно минималних - 4,7° С. Ретки су случајеви већих снежних падавина, а услови за стварање снежних наноса не постоје.



## 1.7 Детаљи о аеродромском фару

Аеродромски фар није инсталиран.

## 1.8 Име оператера аеродрома са адресом, бројем факса, електронском поштом и телефонским бројевима на којима је оператер аеродрома увек доступан

Оператер аеродрома је:

-Аероклуб „Михајло Петровић“

-тел/фах: 036/ 311-832

-mail: aeroklubkraljevo@gmail.com

-Спортски аеродром бб, 36 000 Краљево.

-Аероклуб бројеви телефона: +381 62 353 354; +381 62 252 429; +381 64 3153741

## 2. Димензије аеродрома и друге информације

### 2.1 Полетно-слетна стаза - правац пружања, ознака, дужина, ширина, положај измештеног прага, нагиб, врста површинског материјала, тип полетно-слетне стазе и постојање зоне без препрека за полетно-слетне стазе са прецизним прилазом

- географски курсеви ПСС: 105,5° - 285,5°

- надморска висина аеродрома (ARP) 199,23 метара.

- врста подлоге полетно слетне стазе и маневарских површина је трава

- полетно слетна стаза је: 1099 x 52 метра

- основна стаза ПСС је 1159 x 60 м,

- трајно измештени прагови и крајеви ПСС су описани координатама и надморским висинама у тачки 1.5

THR 10 је удаљен 662 метара од краја писте

THR 28 је удаљен 799 метара од краја писте

Нагиби ПСС: просечни подужни пад је 0,1% а просечни попречни пад износи 0,40%,

ПСС је неинструментална и сва полетања и слетања врше се визуелно.

### 2.2 Дужина, ширина, врста површинског материјала основне стазе полетно-слетне стазе, заштитне површине краја полетно-слетне стазе, продужетака за заустављање, дужина, ширина, тип површинског материјала рулних стаза, и позиција за паркирање, профил и дужина претпоља

Основна стаза је правоуглог облика димензије 1159 x 60 м покривена је травнатим застором, терен је стабилизван. Дозвољене тежине за ваздухоплове до 5700 кг.

Рулна стаза као одређена површина на аеродрому намењена је рулању ваздухоплова и повезана је са полетно слетном стазом. Постоји једна травната рулна стаза дужине 28м а ширине 23м. На њој је дозвољено кретање ваздухоплова тежине до 5700 кг.

Основна стаза рулне стазе је травната и повезана је са основном стазом полетно слетне стазе. Дужина основне стазе рулне стазе је 24м а ширина 46,2м. На њој је дозвољено кретање ваздухоплова тежине до 5700 kg. Повезана је са основном стазом полетно слетне стазе.

### 2.3 Визуелна средства за процедуре прилаза, тип осветљења и визуелни системи показивача нагиба прилаза, ознаке и светла полетно-слетне стазе, рулних стаза, друга визуелна средства на рулним стазама, локација и тип система за визуелно вођење приликом упаркиравања, подаци о резервном напајању система осветљења

Полетно слетна стаза је обележена бетонским ознакама димензија 4 x 1 метар по 26 са сваке стране писте, које су беле боје, а међусобни размак им је 50 метара. На самом почетку ПСС, почетна ознака крајева ПСС-(Т 10 и Т 28), је у облику латиничног слова „L“ .Постоји 4 овакве

Број издања	Број измене	Датум примене	Део	Страна
02	00	15.01.2024		- 27 -58



ознаке у ћошковима ПСС-зе. Дужина хоризонталног и вертикалног дела „Елова“ је 4,0м а дебљина траке 1,0м. Траке и „Елови“ су изведени од префабрикованих бетонских плоча дебљине 5цм. Горња површина трака је обојена белом бојом. Горња површина бетона поравната са тереном ПСС-са.

Ознаке измештеног прага састоје се од једне хоризонталне траке и две ознаке у виду врха стрелице које су одаљене 2м испод хоризонталне траке. Измештен праг чини пар оваквих ознака, по једна са сваке стране ПСС-зе. Поставља се тако да је правац хоризонталне траке управна на правац ПСС. Хоризонтална трака је одаљена од ПСС-са 0,9м.

Све траке израђене су од армираног бетона тако да је горња површина бетона поравната са тереном ПСС-са. Све стрелице обојене су белом бојом.

Аеродром располаже следећом сигнализацијом:

- показивачем ветра – ветроказом који се налази на 80м од измештеног прага ТХР 10 (почетна тачка у оси писте) и 282м од измештеног прага ТХР 28 (почетна тачка у оси писте) на северној страни аеродрома. Чине је вертикална цев висине 4,0м и црвено бело платно које је на врху везана за цев. Платно је купастог облика дужине 2м са отвореним странама како би ваздух могао да пролази. На дну цев је фиксирана за темељ.

Није предвиђена употреба FOLLOW ME возила,

#### 2.4. Локација и радио-фреквенција тачака за проверу уређаја VOR на аеродрому

Није примењиво – није предвиђена провера VOR уређаја на аеродрому.

#### 2.5 Локација и ознака стандардних рута за рулање

Рулна стаза која је повезана са ПСС је димензије 28 x 23 м. Површина рулне стазе је покривена травом, земљиште је стабилизовано. Рулна стаза обележена је жутиим купама, по две купе на свакој страни.

#### 2.6 Географске координате сваког прага полетно-слетне стазе, одговарајућих тачака оса рулних стаза и сваке позиције за паркирање

	Географска ширина	Географска дужина	Орто. висина
ARP	43°43'54,49963" N	020°43'04,75579" E	199,23 м
THR 10	43°43'55,49" N	020°42'59,80 "E	198,84 м
THR 28	43°43'52,40" N	020°43'15,41 "E	198.46 м
T 10	43°43'59,27285" N	020°42'40,83426" E	201.21m
T 28	43°43'49,83995" N	020°43'28,32656" E	198,74 м

#### 2.7 Подаци о препрекама у границама аеродрома и у зони прилазне, одлетне и прелазне површи за ограничење препрека - врсте препрека, географске координате препрека, надморске висине препрека и начин обележавања/осветљавања (ако је примењиво)

Од THR 28 у смеру 105,5°(ГЕО) на удаљености од 739 м налази се далековод надморске висине 221,65м.

Од THR 10 у смеру 285,5°(ГЕО) на удаљености од 731 м налази депонија смеђа са највишом котом надморске висине 219,10м.

Из наведених разлога извршено је трајно измештање прагова.



## 2.8 Тип површинског материјала и носивост одређена коришћењем ACN-PCN методе

Травнати аеродром дозвољене тежине ваздухоплова до 5700 кг.

## 2.9 Локација и надморска висина једне или више тачака за претполетну проверу висиномера на полетно слетној стази

Локација за проверу висиномера се налази на крају полетно-слетне стазе у зависности од правца ветра, одакле се врши полетање.

Надморска висина крајева полетно слетне стазе и координате:

T 10	43°43'59,27285" N	020°42'40,83426" E	201.21m
T 28	43°43'49,83995" N	020°43'28,32656" E	198,74 m

## 2.10 Декларисане дужине (TORA, TODA, ASDA и LDA)

ПСС	TORA (m)	TODA (m)	ASDA (m)	LDA (m)
10	799	799	1099	662
28	662	662	1099	799

## 2.11 Контакти координатора за уклањање оштећених или неисправних ваздухоплова (телефон/телекс/факс) и информације о могућностима за уклањање оштећених или неисправних ваздухоплова, изражене према највећем ваздухоплову за који је аеродром опремљен да га уклони

Уклањање оштећених или неисправних ваздухоплова са површина за кретање ваздухоплова врши се физичким гурањем ако је исправан стајни трап или трактором. Такви авиони ће се склонити у хангар у циљу поправке. Координатор за уклањање оштећених ваздухоплова је оператер аеродрома Гордан Ђуровић, |телефон 063 353 354 ; e-mail: aeroklubkraljevo@gmail.com или [djurasirca@gmail.com](mailto:djurasirca@gmail.com).

## 2.12 Ниво обезбеђене спасилачко-ватрогасне заштите, врсте и количина средстава за гашење пожара доступних на аеродрому

Аероклуб „Михајло Петровић“ Краљево као оператер проводи противпожарну заштиту друге ватрогасне категорије аеродрома. Приликом организовања летења, скакања или других ваздухопловних активности и манифестација на аеродрому, мора бити присутно спасилачко-ватрогасно обезбеђење које је обучено и опремљено за случај несреће ваздухоплова на подручју или у близини места одржавања приредбе, **прилог број 13**

Врсте и количине средстава за гашење пожара која су доступна на аеродрому:

- Ватрогасни апарат С-100 2 ком, количине по 100 килограма (прах)
- Ватрогасни апарат С-9 4 ком, количине по 9 кг праха (прах)

## 2.13 Изузеци или одобрена одступања од регулаторних захтева и оперативна ограничења

Није примењиво – нема изузетака или одобрених одступања

Број издања	Број измене	Датум примене	Део	Страна
02	00	15.01.2024		- 29 -58



## Е) ОПЕРАТИВНЕ ПРОЦЕДУРЕ, АЕРОДРОМСКА ОПРЕМА И БЕЗБЕДНОСНЕ МЕРЕ

### 1. Извештавање о аеродрому

1.1 Процедуре за извештавање о променама информација о аеродрому наведених у Зборнику ваздухопловних информација (AIP) и процедуре за подношење захтева за издавање NOTAM, процедуре за обавештавање Директората о променама и процедуре за чување извештаја о променама

Кординатор летачких активности је особа која је препозната у складу са овлашћењима која су дефинисана у правилнику о Ваздухопловном информисању у тачки 17. На Аеродрому БРЕГЕ Кординатори су Слободан Ђуровић, Гордан Ђуровић и Милош Милошевић. Ако се у току редовних и ванредних прегледа на аеродрому уоче неправилности обавештава се Слободан Ђуровић који шаље и дистрибуира извештаје о променама информација о аеродрому публикованих у AIP и стара са о њиховој дистрибуцији, благовремено обавештава ДЦВ-а и осталих корисника о насталим променама. У случају потребе захтева објављивање NOTAM-а и то попуњавањем обрасца (**Прилог бр.5**) и слањем истог на e-mail [nof@smatsa.rs](mailto:nof@smatsa.rs) Администратор аеродромског приручника је одговоран за њихов садржај и за одржавање информација и инструкција у Приручнику увек ажурираним. За администратора именован је Гордан Ђуровић.

Адреса ДЦВ је: Директорат цивилног ваздухопловства Републике Србије, Скадарска бр.23, 11000 Београд, телефон 011/2927169; 011/2927104; e-mail: [dgca@cad.gov.rs](mailto:dgca@cad.gov.rs).

Извештаји о променама се чувају у канцеларији аеродрома „Бреге“.

1.2 Процедуре за проверу ваздухопловних података, учесталост провера, као и области на које се провере односе

Провера ваздухопловних података врши се по потреби уколико дође до било које промене у односу на податке о аеродрому. Учесталост провере података је једном у три месеца. Провере врши Кординатор летачких активности Слободан Ђуровић

Области на које се провере односе су: исправност ПСС-а и рулне стазе, нове препреке на и око аеродрома и остале.

### 2. Процедуре за надгледање и преглед површина за кретање ваздухоплова - мерење коефицијента трења и количине воде, леда и снега на полетно-слетним стазама

2.1 Споразум и средства комуникације са аеродромском контролом летења за време прегледа

Није примењиво

2.2 Контролне листе, евиденције и чување записа

На аеродрому се врши редован преглед површина за кретање ваздухоплова. Одржавање се врши кошењем свих површина за кретање ваздухоплова, основна стаза, полетно-слетна стаза и рулне стазе. По захтеву Кординатор летачких активности, може се вршити и ванредно одржавање маневарских површина.

Свакодневно Кординатор летачких активности врши преглед и контролу употребљивости маневарских површина и о томе врши забелешку у листу прегледа аеродрома:

Број издања	Број измене	Датум примене	Део	Страна
02	00	15.01.2024		- 30 -58



Евиденција о прегледима се држи у канцеларији аеродрома „Бреге“ и она садржи дневне листе прегледа и Књигу одржавања у којој се евидетирају сви радови на писти, евиденција о присуству птица, кошење, фарбање граничника, равњање и зартаване рупа и осталих радова и чува се годину дана.

### 2.3 Учесталост и време прегледа, извештавање о резултатима прегледа и активности за исправљање уочених недостатака

Кординатор летачких активности дужан је да пре почетка сваког летачког дана изврши преглед и инспекцију свих површина за кретање ваздухоплова. О утврђеном стању извештава све релевантне координаторе летења који планирају тога дана летачке активности.

У случају да Кординатор летачких активности тога дана није присутан исти преглед дужан је да обави лице које је овластио Кординатор летења

Уочени недостаци, који могу директно утицати на безбедност летења отклањају се одмах на лицу места а остали у року, који одреди оператер аеродрома.

Ако се недостаци, који могу довести до угрожавања безбедности не могу отклонити одмах, Кординатор летачких активности ће извести ДЦВ и послати захтев Сматси да се објави одговарајући NOTAM за све учеснике у ваздушном саобраћају.

## 3. Процедуре прегледа и редовно и ванредно одржавање визуелних и не визуелних средстава и електричних система на аеродрому

### 3.1 Контролне листе, евиденција и чување записа

Није примењиво

### 3.2 Учесталост и време прегледа, извештавање о резултатима прегледа и активности за исправљање уочених недостатака

Није примењиво

## 4. Захтеви у вези са аеродромском опремом - коришћење, одржавање, инструкције за поправку, провера

Није примењиво

## 5. Процедуре

Оператер аеродрома је дужан да на аеродрому обезбеди преглед полетно-слетних, рулних и других стаза, који омогућавају безбедно полетање, слетање и кретање, као и њихово одржавање.

Руководиоц летачких активности је дужан да изради план и програм прегледа и одржавања аеродрома, као део аеродромског приручника.

Преглед аеродрома може да буде редован и ванредан.

Редовни прегледи аеродрома могу да буду дневни и периодични.

Дневни прегледи се врше у данима када се аеродром користи, а периодични прегледи се обављају у дефинисаним временским интервалима.

Ванредан преглед аеродрома се врши увек када настану значајне промене услова или стања површина за кретање ваздухоплова и с њима повезаних садржаја, а нарочито:

- 1) после олује са јаким ветром или падавинама;
- 2) у случају просипања горива, уља или мазива;

Број издања	Број измене	Датум примене	Део	Страна
02	00	15.01.2024		- 31 -58



- 3) после кошења траве у зони површина за кретање ваздухоплова;
- 4) после извођења грађевинских радова на аеродрому;
- 5) у случају промене било којих других услова за које се на основу искуства и познавања локалних услова зна да су битни;
- 6) по пријави.

Ако се приликом прегледа аеродрома уоче неправилности које угрожавају безбедност ваздушног саобраћаја, а које није могуће одмах отклонити, оператер аеродрома је дужан да привремено обустави коришћење аеродрома.

Преглед аеродрома може да буде редован и ванредан.

Редовни прегледи аеродрома могу да буду дневни и периодични.

Дневни прегледи се врше у данима када се аеродром користи, а периодични прегледи се обављају у дефинисаним временским интервалима.

Дневни преглед аеродрома обухвата преглед стања површина за кретање ваздухоплова и са њима повезаних садржаја, а нарочито утврђивање:

- 1) постојања неравнина, пукотина и других оштећења на полетно-слетној стази, рулној стази и платформи, као и висине траве на затрављеним површинама аеродрома;
- 2) присуства страних предмета на површинама за кретање ваздухоплова и површинама са којима се оне граниче;
- 3) постојања воде, снега, лапавице или леда на полетно-слетној стази, рулној стази и платформи;
- 4) постојања сметова или наноса снега непосредно уз полетно-слетну стазу, рулну стазу и платформу;
- 5) стања препрека на аеродрому и његовој околини;
- 6) стања визуелних средстава на аеродрому;

Ванредан преглед аеродрома се врши увек када настану значајне промене услова или стања површина за кретање ваздухоплова и с њима повезаних садржаја, а нарочито:

- 1) после олује са јаким ветром или падавинама;
- 2) у случају просипања горива, уља или мазива;
- 3) после кошења траве у зони површина за кретање ваздухоплова;
- 4) после извођења грађевинских радова на аеродрому;
- 5) у случају промене било којих других услова за које се на основу искуства и познавања локалних услова зна да су битни;
- 6) по пријави.

Ако се приликом прегледа аеродрома уоче неправилности које угрожавају безбедност ваздушног саобраћаја, а које није могуће одмах отклонити, оператер аеродрома је дужан да привремено обустави коришћење аеродрома.

Број издања	Број измене	Датум примене	Део	Страна
02	00	15.01.2024		- 32 -58



### 5.1 Процедуре одржавања површина за кретање ваздухоплова, укључујући асфалтиране површине, неасфалтиране површине, основне стазе, полетно-слетне стазе и рулне стазе и система за одвођење атмосферских вода на аеродрому

Координатори летачких активности на аеродрому врше редован и ванредан преглед полетно-слетних, рулних и других стаза, који омогућавају безбедно полетање, слетање и кретање ваздухоплова као и њихово одржавање. План одржавање Аеродрома чије је време реализације зависи од конкретних услова на терену. План одржавања садржи: чишћење површина за кретање ваздухоплова, кошењем траве тракторском косилицом, тако често да висина траве не буде већа од 10 цм на ПСС и 20 цм на основној стази, санирање крчичњака, мање рупе и неравнине отклониће се ручним алатом и равњачима или жељезничком шином зависно од количине и величине неравнина, хоризонтална сигнализација на ПСС-у се одржава обнављањем боје на свим ознакама, ознаке морају бити уочљиве.

На аеродрому не постоји систем за одвођење атмосферских вода. аеродром „Бреге“ је добро дрениран, терен је песковит који упије воду након падавина за петнаестак минута.

### 5.2 Прекорачење носивости

Забрањено је слетање авиона тежих од 5700 кг на аеродром „Бреге“ Краљево.

## 6. Процедуре за радове на аеродрому

### 6.1 Координација, планирање и извођење грађевинских радова на или у близини површина за кретање ваздухоплова

Управни одбор Аероклуба као оператер даје одобрење за планирање и извођење грађевинских радова у близини маневарских површина, прави забелешку у листу прегледа и одобрава или забрањује употребу истих или дела тих радова. Именује координатора који је оспособљен да прати планирање и извођење радова и информисе Управни Одбор о придржавању и току истих.

Забрањени су сви грађевински радови на или у близини Аеродрома чија висина пробија бочне и прилазне површи. Уколико буде радова о томе се обавештава, и тражи сагласност Директорат Цивилног Ваздухопловства.

### 6.2 Споразум и средства комуникације са аеродромском контролом летења током извођења радова

Није примењиво

## 7. Процедуре за управљање платформом

### 7.1 Координација између аеродромске контроле летења и службе управљања платформом

Није примењиво – на аеродрому „Бреге“

### 7.2 Додељивање паркинг позиција ваздухопловима

Није Примењиво

### 7.3 Стартовање мотора и вуча ваздухоплова

Није примењиво

### 7.4 Услуге сигнализације и „follow me“ возила

„follow me“ возило није примењиво – нема таквог возила на аеродрому

Број издања	Број измене	Датум примене	Део	Страна
02	00	15.01.2024		- 33 -58



## 8. Процедуре за управљање безбедношћу на платформи

Није примењиво – на аеродрому „Бреге“

## 9. Управљање возилима у контролисаној зони аеродрома

Возилима у аеродромској области на којима се налазе полетно слетна стаза, основна стаза и рулна стаза је забрањено кретање.

Контролисано кретање у аеродромској области на којима се налазе полетно слетна стаза, основна стаза и рулна стаза, дозвољено је следећим возилима : возилу која вуче једрилицу на стартну позицију, витлу за шлепање једрилица, возилу која превози опрему потребну за летачке активности и возило за хитну медицинску помоћ. Кретање наведених возила координира координатор летачких активности.

Возилима за одржавање површина на којима се налазе полетно слетна стаза, основна стаза и рулна стаза дозвољен је улаз када нема аеродромског летења. Кретање наведених возила координира дежурни координатор летачких активности.

## 10. Смањење опасности од присуства птица и других животиња на аеродрому и његовој околини

У случају појаве већег броја птица пре или у току летачких активности координатор летачких активности одлучује да употреби петарде помоћу којих ће се птице одстранити из близине аеродрома. У случају појаве дивљих животиња, а нарочито високе дивљачи, координатор летачких активности ће прекинути летачке активности док се дивљач не повуче из близине аеродрома. На аеродрому није дозвољено бацати храну и други отпад који би прикупљали птице и друге животиње. Ако се примети отпад који може да привуче већи број птица и других животиња, координатор летачких активности са осталим члановима организује уклањање истог који ће се одвести и депоновати ван аеродрома

Депонија која се налази у близини аеродрома се санира и на њој се не одлаже отпад који би узроковао присуство већег броја птица и животиња. Евиденција присуства птица и других животиња води кроз Листу прегледа аеродрома **Прилог бр. 6.**

Особа задужена за спречавање присуства птица и других животиња је Слободан Ђуровић координатор летачких активности моб. 062/252 429.

## 11. Процедуре - контролне листе, евиденције и чување записа, учесталост и време прегледа, извештавање о резултатима прегледа и активности за исправљање уочених недостатака

### 11.1 Контрола препрека у надлежности оператера, обавештавање Директората о природи и локацији препрека, као и свим накнадним изменама препрека ради спровођења

Када оператер аеродрома гради објекат који може да постане препрека на аеродрому, сам је одговоран и води рачуна да та препрека не пробија равни аеродрома. Тек по прибављеној сагласности Директората ,у складу са чланом 116. ЗОВС-а, може да гради или постави објекте, инсталације на подручју аеродрома, а који као препрека не утичу на безбедност.

Контрола висине објеката у оквиру граница површи прилазне, прелазне одлетне унутрашње хоризонталне и конусне равниза ограничење препрека врши координатор летачких активности и у случају потребе обавештава Директорат.

Координатор летачких активности је и у обавези да прати да ли се граде неки објекти у близини аеродрома и да провери да ли њихова изградња угрожава безбедност летења.

Број издања	Број измене	Датум примене	Део	Страна
02	00	15.01.2024		- 34 -58



Контролу изградње нових објеката у близини аеродрома врши Кординатор кога именује Управни Одбор.

О појави сваке нове препреке извештава се Директорат цивилног ваздухопловства РС као и уноси се измена у Зборник ваздухопловних прописа по предвиђеној процедури.

Све изграђене препреке Управни одбор региструје и о томе обавештава Директоратса свим потребним техничким подацима о локацији и димензијама препреке у циљу регистрације истог у NOTAM-у и AIP-у

## 11.2 Контрола и смањење опасности у вези са активностима и коришћењем земљишта на и у околини аеродрома

Контролу изградње нових објеката у близини аеродрома врши Управни Одбор или лице кога он именује.

Уколико се примети опасност у вези са активностима и коришћењем земљишта на и у околини аеродрома, Управни Одбор или лице кога он именује ће контактирати одговорне за извођење тих активности тражити на увид дали поседују сагласност издату од ДЦВ ,ако не поседују упутити их на добијање одговарајуће сагласност од ДЦВ и обуставе тренутне активности.

Ако се те активности не обуставе а угрожавају безбедност летења или коришћења аеродрома, оператер је у обавези да обавести ДЦВ и надлежне органе у Граду Краљевоу.

## 12. План за ванредне ситуације на аеродрому

Оператер аеродрома планира активности у циљу припреме и спровођења одговарајућих поступака у случају ванредних ситуација на аеродрому или у његовој близини.

План за ванредне ситуације на аеродрому се успоставља сразмерно ваздухопловним операцијама и другим активностима које се одвијају на том аеродрому и мора да:

1) обезбеди координацију акција које се предузимају у случају неке од ванредних ситуација које могу да се догоде на аеродрому или у његовој близини, као и у случају угрожавања јавног здравља

2) усклади поступање свих постојећих служби на аеродрому и изван њега, које могу да буду од помоћи приликом одговора за случај опасности, као што, спасилачко-ватрогасна служба, служба хитне медицинске помоћи, односно медицинског обезбеђења, оператери ваздухоплова, војне и полицијске јединице;

3) обезбеди, ако је потребно, сарадњу и усклађеност са спасилачко-координационим центром.

План за ванредне ситуације на аеродрому да садржи најмање следеће елементе:

- 1) врсте опасности за које се врши планирање;
- 2) службе и организације које су укључене у план;
- 3) одговорност и улогу сваке службе, организације
- 4) имена и бројеве телефона лица и служби које треба контактирати у случају одређене опасности;
- 5) кодирану карту аеродрома и његове непосредне околине.

План за ванредне ситуације на аеродрому мора да поштује начела људског фактора, како би се осигурало оптимално реаговање свих постојећих служби које учествују у операцијама у случају опасности.

Број издања	Број измене	Датум примене	Део	Страна
02	00	15.01.2024		- 35 -58



## 12.1 Деловање у случају ванредних ситуација на аеродрому или у околини аеродрома

Координатори летачких активности са ватрогасно-спасилачком особљем учествује и поступају по план за ванредне ситуације на аеродрому. Планира припреме и спровођења одговарајућих поступака у случају ванредних ситуација на аеродрому или у његовој близини. Кординише активностима, одређује и процењује потребу за ангажовањем осталих субјеката који су потребни да учествују у насталој ванредној ситуацији. усклади поступање свих постојећих служби,

Ванредне ситуације су

- А) Ванредне ситуације са ваздухопловом
- Б) Ванредне ситуације без ваздухоплова
- Ц) Ванредне ситуације настале елементарним непогодама

Ванредне ситуације са ваздухопловом

- Удес ваздухоплова-на аеродрому
- Удес ваздухоплова–ван аеродрома, на земљи или води
- Незгода ваздухоплова током лета, услед јаке турбуленције, декомпресије, или отказа рада појединих система авиона
- Незгода ваздухоплова-наземљи
- Незгода–саботажа укључујући претњу бомбом
- Незгода отмица ваздухоплова (незаконито преузимање контроле над ваздухопловом)

Ванредне ситуације без ваздухоплова:

- Пожар на објектима аеродрома
- Поплава
- и слично

У случају ванредне ситуације учествују:

- координатор летачких активности на аеродрому;
- Станица полиције;
- Спасилачко-ватрогасно обезбеђење аеродрома;
- Носилац права располагања ваздухопловом;
- Завод за хитну медицинску помоћ.

Сви контакт подаци дати су у табели. Ова табела постављена је на видном месту у хангарима, канцеларијама и ресторану. **Прилог бр.11**

Кодирана карта аеродрома и његове непосредне околине. налази се у учионици и видно је постављена на зиду.

Оператер аеродрома „Бреге“ ПОСЕДУЈЕ УГОВОР присуство ватрогасних екипа Добровољног Ватрогасног Друштва Града Краљево ако је присуство спасилачко-ватрогасног обезбеђења неопходно на аеродрому, са којим имамо потписан уговор, **прилог број 13**

Број издања	Број измене	Датум примене	Део	Страна
02	00	15.01.2024		- 36 -58



## 12.2 Информације о испитивању објеката и опреме на аеродрому који се користе у ванредним ситуацијама, укључујући и учесталост испитивања

Није примењив

## 12.3 Информације о вежбама које се одвијају према плановима за ванредне ситуације на аеродрому, као и учесталост вежби

Није примењиво

## 13. Спасилачко-ватрогасна служба - објекти, опрема, особље и процедуре за примену прописа о спасавању и заштити од пожара

Аероклуб „Михајло Петровић“ Краљево као оператор проводи противпожарну заштиту друге ватрогасне категорије аеродрома. Приликом организовања летења, скакања или ваздухопловних манифестација на аеродрому, мора бити присутно најмање једно лице медицинског техничар Ирене Стевановић која је у сталном радном односу у Медицинском Центру у Краљеву **прилог бр 15**. и једно лице спасилачко-ватрогасног обезбеђења које је обучено и опремљено за случај несреће ваздухоплова на подручју или у близини места одржавања приредбе.

Или ако услови и обим манифестације захтевају присуство једне екипе Добровољног Ватрогасног Друштва са којом Аероклуб има потписан уговор, као и присуство медицинске екипе Дома здравља Краљево са којом Аероклуб има потписан уговор, **прилог бр 14**

Типови и количине средстава за гашење пожара који су доступни на аеродрому:

- Ватрогасни апарат С-100 2 ком, количине по 100 килограма (прах)
- Ватрогасни апарат С-9 4 ком, количине по 9 кг праха (прах)

Имена и дужности особља задужених за пружање спасилачко-ватрогасног обезбеђења на аеродрому налази се у **прилогу бр.11**,

## 14. Процедуре

### 14.1 Процедура за уклањање оштећених или неисправних ваздухоплова

Оператер аеродрома “БРЕГЕ“ је дужан да уклони оштећени ваздухоплов у сарадњи са корисником ваздухоплова. Уклањање се врши по одобрењу ваздухопловних власти ако је оштећени ваздухоплов био под њиховим испитивањем, а ако не онда када се утврди да је безбедно његово уклањање. У току уклањања није дозвољено коришћење маневарских површина за намене таксирања и летења ваздухоплова.

Уколико имаоц уверења о регистрацији ваздухоплова није био присутан приликом оштећења његовог ваздухоплова, оператер аеродрома је дужан да одмах телефоном јави власнику ваздухоплова о оштећењу и да у што краћем року дође на аеродром.

Аеродром поседује одговарајућу опрему за уклањање оштећених ваздухоплова са маневарских површина у складу са предвиђеном носивошћу аеродрома. Уклањање оштећених или неисправних ваздухоплова са површина за кретање ваздухоплова врши се физичким гурањем ако је исправан стајни трап или трактором. Такви авиони ће се склонити у хангар у циљу поправке.

Одговорно лице је заступник аеродрома Гордан Ђуровић Председник Аероклуба моб. 063/353-354.

Број издања	Број измене	Датум примене	Део	Страна
02	00	15.01.2024		- 37 -58



## 14.2 Процедура за ангажовање опреме и особља за уклањање оштећених или неисправних ваздухоплова

Одговорно лице оператера аеродрома Гордан Ђуровић ако процени да је потребно ангажовати додатну опрему и друго особље, ангажује и кординира комплетном процедуром уклањања оштећених и неисправних ваздухоплова.

## 15. Процедуре за безбедно руковање и складиштење горива и опасне робе на аеродрому

### 15.1 Опрема, складиштење, претакање и манипулација горивом и мере безбедности

Није примењиво

### 15.2 Квалитет и исправна спецификација горива за ваздухоплове, провера, интервали провере, контролне листе и чување записа

Није примењиво

## 16. Операције у условима смањене видљивости

### 16.1 Оперативне процедуре, укључујући координацију са контролом летења и службом управљања платформом

Није примењиво – аеродром је намењен за летење у визуелним условима. Не постоји ни АКЛ ни служба за управљање платформом.

### 16.2 Контрола активности и извештавање о видљивости дуж полетно-слетне стазе

Није примењиво – аеродром је намењен за летење у визуелним условима. Не постоји средства, уговори ни АКЛ ни служба за извештавање

## 17. Процедуре за рад у зимским условима

### 17.1 План уклањања снега и његова примена

Није примењиво – аеродром „Бреге“ не ради у зимским условима

### 17.2 Распожива средства (опис) и одговарајући споразуми (уговори)

Није примењиво

## 18. Процедуре за рад у неповољним временским условима

Није примењиво – не ради се у неповољним временским условима.

## 19. Процедуре за рад у ноћним условима

Није примењиво. Аеродром „Бреге“ није опремљен за ноћно летење

## 20. Процедуре за заштиту локација радара и других навигационих средстава, процедуре за контролу активности у близини радара и навигационих средстава, процедуре за одржавање површина у близини радара и навигационих средстава

Није примењиво – на аеродрому „Бреге“ нема радара ни других навигационих средстава.

Број издања	Број измене	Датум примене	Део	Страна
02	00	15.01.2024		- 38 -58



## 21. Коришћење аеродрома са вишим кодним словом

Није примењив

## 22. Процедуре и мере превенције заштите од пожара на аеродрому

До аеродрома постоје прилазни путеви за спасилачко-ватрогасна возила, аеродром је повезани директно са локалним путевима. Ови путеви омогућавају директан долазак ватрогасних возила на праг 28 а одатле целом дужином ПСС до прага 10.

Аероклуб „Михајло Петровић“ као оператор проводи противпожарну заштиту друге ватрогасне категорије аеродрома. Приликом организовања летења, скакања или ваздухопловних манифестација на аеродрому, мора бити присутно особље спасилачко-ватрогасно обезбеђење које је обучено **прилог бр11** и опремљено за случај несреће ваздухоплова на подручју или у близини места одржавања приредбе

Сврха и циљ спасилачко-ватрогасног обезбеђења је спасавање посаде у случају несреће или незгоде ваздухоплова и гашење пожара на ваздухоплову, објектима и отвореним површинама аеродрома, проузрокованом несрећом или незгодом ваздухоплова, или било којим другим ванредним догађајем на аеродрому или његовој непосредној близини

Кординација и вршење контроле противпожарних мера код извођења летења, скакања на објектима и површинама аеродрома поверена је Саши Тубићу као одговорном лицу оператора за послове спасилачко-ватрогасне заштите, који се за поједина питања обраћа Добровољном Ватрогасном Друштву(ДВД).

За потребе спасилачко-ватрогасног обезбеђења оспособљено је више чланова аероклуба за гашење пожара и спасавање на аеродрому и у његовој непосредној близини као припадници спасилачко-ватрогасног особља, **прилог бр.11** За потребе аеродрома „Бреге“ делује и ватрогасна чета МУП Ктраљева као специјализована организација за потребе спасилачко-ватрогасних интервенција која у опису послова има и деловање у случају свих ванредних ситуација у погледу ватрогасног деловања.

Оператор аеродрома је обавезан да осигура средства за гашење, уређаје и опрему у складу са другом спасилачко-ватрогасног категоријом аеродрома.

За потребе гашења пожара, аеродром „Бреге“ располаже средствима за гашење наведеним у **прилогу бр.7**.

Сва опрема за спасавање на аеродрому налази се и распоређена је у складу са приложеном табелом. Сва горе наведена средства за гашење као и опрема за спашававање мора бити редовно испитана о чему се води евиденција.

Кординација противпожарних мера на објектима и површинама аеродрома поверена је Саши Тубићу. Његова дужност је да:

- врши контролу провођења прописаних правила заштите од пожара,
- предлаже измене овог документа и других прописаних аката из области заштите од пожара,
- прикупља информације и издаје упозорења у вези са опасностима од пожара, начином заштите и мерама да се оне примењују,
- бележи ванредне догађаје на аеродрому,
- предлаже набавку нових уређаја за гашење пожара, уређаја и опреме која се користи у циљу превентивне заштите од пожара,
- прати периоде сервисирања уређаја и средства за гашење пожара, и обавештава Удружење ватрогасаца о потреби поправки, сервисирања или замене истих.

Лица која по било ком основу имају активности на аеродрому, морају бити упозната са основним правилима заштите од пожара на аеродрому. Правила заштите од пожара налазе се у канцеларији оператора аеродрома.

Број издања	Број измене	Датум примене	Део	Страна
02	00	15.01.2024		- 39 -58



Свако ко примети непосредну опасност од настанка пожара или пожар одмах ће у зависности од својих психофизичких могућности приступити отклањању опасности, односно гашењу пожара, водећи при томе рачуна да не доведе у опасност себе или друго лице

## 23. ЗАПИСИ/ОБРАСЦИ

## 24. ПРИЛОЗИ

### Листа прилога

1. Изјава оператера аеродрома
2. Изјава оператера аеродрома
3. Изјава оператера аеродрома
4. Изјава о политици безбедности
5. Образац за NOTAM
6. Листа прегледа аеродрома
7. Попис и распоред опреме за на аеродрому
8. Образац за пријаву догађаја
9. План аеродрома Краљево
10. Ознаке на ПСС
11. Контакт подаци у случају ванредних ситуација
12. Списак обучених лица за заштиту од пожара
13. Уговор са Добровољним Ватрогасним Друштвом
14. Уговор са Медицинским Центром
15. Уговор са Медицинским техничаром

Број издања	Број измене	Датум примене	Део	Страна
02	00	15.01.2024		- 40 -58



## Прилог бр.1

**ИЗЈАВА**

Овај Аеродромски приручник дефинише организацију и све процедуре по ком се обављају активности на аеродрому „БРЕГЕ“/Краљево и то у складу са препорукама и публикацијама издатим од ДЦВ-а, у складу са законом о ваздушној пловидби и свим сигурносним и безбедносним стандардима.

Аероклуб „Михајло Петровић“ се, као оператер аеродрома, обавезује да ће се придржавати свих важећих прописа који регулишу ову област.

Аеродромски приручник мора да буде доступан свим лицима подједнаким условима. Свака будућа измена биће укључена у овај приручник, како би исти увек био ажуриран у складу са свим важећим прописима и предлозима који регулишу ту област.

Све измене и допуне овог приручника биће пре уношења достављене ДЦВ-у на одобрење.

Краљево, 05.01.2024.

Изјаву дао законски заступник  
Оператера аеродрома  
Гордан Ђуровић

Број издања	Број измене	Датум примене	Део	Страна
02	00	15.01.2024		- 41 -58



Прилог бр.2

ИЗЈАВА ОДГОВОРНОГ РУКОВОДИОЦА ДА АЕРОДРОМСКИ ПРИРУЧНИК САДРЖИ  
УПУТСТВА ЗА РАД ОСОБЉА НА АЕРОДРОМУ

Изјављујем да овај аеродромски приручник садржи упутства за рад особља на аеродрому.

Краљево, 05.01.2024.

Изјаву дао законски заступник  
Оператера аеродрома  
Гордан Ђуровић

Број издања	Број измене	Датум примене	Део	Страна
02	00	15.01.2024		- 42 -58



Прилог бр.3

**ИЗЈАВА**

Руком писане измене и допуне нису дозвољене, осим у ситуацијама, које захтевају хитну измену или допуну у интересу безбедности.

Краљево, 05.01.2024.

Изјаву дао законски заступник  
оператера аеродрома  
Гордан Ђуровић

Број издања	Број измене	Датум примене	Део	Страна
02	00	15.01.2024		- 43 -58



## Прилог бр.4

### Политика безбедности

Безбедност је једна од наших основних вредности и функција. Аероклуб “Михајло Петровић” је посвећен да обезбеди најсигурније могуће операције на аеродрому „БРЕГЕ“ / Краљево са намером да задовољи очекивања корисника, развијањем, имплементацијом, одржавањем и сталним унапређењем стратегије и процесе за управљање безбедношћу, испуњавањем свих важећих националних и међународних стандарда.

Сви чланови клуба и корисници аеродрома „БРЕГЕ“ / Краљево и, почев од одговорног руководиоца ће стално промовисати безбедносну политику и демонстрирати посвећеност безбедности.

Наша филозофија је да створи и одржи организацију која је здрава, проактивна, сигурна, и успешно фокусирана на континуитет обучавања ученика и безбедно летење и скакање спортиста и других корисника. Стога, неопходно је да су сви чланови и корисници имају слободу да пријављују повреде правила, догађаје у летењу и друге појаве које могу утицати на безбедност.

Од сваког члана се очекује да у писаној форми, или усмено укаже на било какав догађај који може да утиче на интегритет безбедности, укључујући летење, одржавање и безбедност на земљи. Ово комуникација не сме бити санкционисана.

Оператер аеродрома не може да покрене дисциплински поступак против било ког члана који открије појаву која утиче на безбедност, у складу са организацијском безбедносном културом.

Безбедност организације треба да буде брига свих чланова на било ком нивоу у организацији али примарна одговорност лежи на органима управљања.

Процедуре за прикупљање, снимање и ширење информација су развијени да заштити идентитет сваког члана или корисника који пружа информације о безбедности у обиму који је допуштен законом. У извештајном систему, укључујући поменути политику несанкционисања, су:

- Системи обавезног извештавања
- Сигурносни извештаји организације
- Остале поверљиве информације

Једина сврха извештавања о безбедности и унутрашње истраге је да се побољша безбедност и да се не расподељује кривица на појединце. Дистрибуција сигурносних докумената ван Аеродрома од стране било ког члана ће се сматрати кршењем изјаве о поверљивости, који је прихваћен од стране члана АК у његовој / њеној појединачној приступници у чланство Аероклуб “Михајло Петровић”.

Оператер аеродрома

.....  
Гордан Ђуровић:

Број издања	Број измене	Датум примене	Део	Страна
02	00	15.01.2024		- 44 -58





## Прилог бр.6

## ЛИСТА ПРЕГЛЕДА АЕРОДРОМА

Датум	Објекат и опис прегледа	Нађено стање (заокружи)	Опис Примедбе	Датум одклањ. примедби	Потпис
	Преглед ознака маневарских површина	исправан/ неисправан			
	Преглед присуства страних тела на ман. површина	исправан/ неисправан			
	Преглед ветроказа и опреме за опслуживање летова	исправан/ неисправан			
	TWY да је трава покошена и нема рупа и кртичњака	исправан/ неисправан			
	WDI да је трава покошена и нема рупа и Кртичњака	исправан/ неисправан			
	ПСС да је трава покошена до макс. висине од 10 см и нема рупа и кртичњака	исправан/ неисправан			
	Преглед препрека	исправан/ неисправан			
	Присуство птица и других животиња	-коментар преузета мерра			
		исправан/ неисправан			
		уочене/ нису уочене			

Датум.....

М.П.

Оператер Аеродрома

.....



## Прилог бр.7

## Попис и распоред опреме за спашавање на аеродрому:

Редни број	Назив опреме за спасавање	КОМ.
1.	Ручни кључ, са променљивим отвором 30cm	1
2.	Спасилачка секира за разваљивање, мала	1
3.	Чекић 1,8kg	1
4.	Длето, ширине 2,5cm	1
5.	Клешта за сечење метала, дужине 61 cm	1
6.	Гвоздена полука за разваљивање	1
7.	Преносива батеријска лампа	2
8.	Рефлектор (ако је аеродром намењен за коришћење у ноћним условима)	1
9.	Конопац за спасавање дужине 30-45 m, са куком	1
10.	Ватро отпорно ћебе за заштиту (гашење пожара)	1
11.	Мердевине погодне за спасавање	1
12.	Ручне маказе за сечење лима	1
13.	Клешта (комбинирке)	1
14.	Клешта (папагајке)	1
15.	Гарнитура виљушката и окастих кључева, од 8 mm до 21 mm	1
16.	Комплет кључева (гедоре)	1
17.	Комплет одвртача	1
18.	Ручна тестера за метал	1
19.	Подметачи за точкове	4
20.	Лопата	1
21.	Нож за сечење сигурносног појаса	1
22.	Ватрогасне рукавице	1
23.	Непромочиво платно	1
24.	Носила (чаршав, два ћебета)	1
25.	Комплет прве помоћи (маказе, алкохол, бензин, вата, газа, фластер, гумене рукавице и завојни материјал)	1



## Прилог бр. 8

ДИРЕКТОРАТ ЦИВИЛНОГ ВАЗДУХОПЛОВСТВА РЕПУБЛИКЕ СРБИЈЕ  
CIVIL AVIATION DIRECTORATE OF THE REPUBLIC OF SERBIA

Поништи унос

## ПРИЈАВА О ДОГАЂАЈУ

## Основни подаци о догађају

Датум догађаја:  Време догађаја (UTC):  Место догађаја: 

Опис догађаја:

Учесници :

## Ваздухоплов/и + -

Регистарска ознака  Тип ваздухоплова  Серијски број

Број лета  Позивни знак  Путници #  Посада #

Врста лета  Правила летења  Фаза лета

Тип операција ваздухоплова  Рута  SSR code

Аеродром, место полетања  Аеродром, место слетања

## Метеоролошки услови релевантни за догађај

Видљивост, ветар, притисак,  
облачност, температура, стање  
површина и сл.

## Услуге у ваздушној пловидби-ANS

Тип ATM/CNS догађаја:

Тип ATM/CNS догађаја:

FIR  Класа ваздушног простора  Назив ATC/FIS

Обуха на OPM  Учинак на ATM услугу  Safety Nets action

Стање у ваздушном простору  
релевантно за догађај

Број издања	Број измене	Датум примене	Део	Страна
02	00	15.01.2024		- 48 -58



### Угрожавање лета ласером

Локација извора зрачења:

Позиција ваздухоплова:

Боја ласера:

### Удар птице у ваздухоплов

Утицај на лет:  Врста птице:  Величина птица:

Број птица:  уочених  ударених  Пилот упозорен:  Начин упозорења:

Делови ваздухоплова:	радарска купола	ветробран	носи део без претх.	мотор			елиса	крило ротор	труп	стајни трап	реп	светла
				1	2	3/4						
ударени	<input type="radio"/>	<input type="radio"/>	<input type="radio"/>	<input type="radio"/>	<input type="radio"/>	<input type="radio"/>	<input type="radio"/>	<input type="radio"/>	<input type="radio"/>	<input type="radio"/>	<input type="radio"/>	<input type="radio"/>
оштећени	<input type="radio"/>	<input type="radio"/>	<input type="radio"/>	<input type="radio"/>	<input type="radio"/>	<input type="radio"/>	<input type="radio"/>	<input type="radio"/>	<input type="radio"/>	<input type="radio"/>	<input type="radio"/>	<input type="radio"/>

### Опасни терет

Порекло робе:

Назив опасног терета укључујући и технички назив:

УН/ИД број:  Класа/подкласа:  Категорија (само за класу 7):

Додатна опасност:  Група паковања:  Тип паковања:

Ознака специфик.паковања:  Број пакета (комада):  Количина(kg):

Транспортни индекс:  Број товарног листа:

Референтни број поштанске вреће, пртљажног привеска или карте путника:

Назив и адреса пошиљача, шпедитера, путника:

Број издања	Број измене	Датум примене	Део	Страна
02	00	15.01.2024		- 49 -58







## Прилог бр.11

Р.бр.	Функција	Име	Адреса	Телефон	e-mail
1	Председник АК и оператер аеродрома	Гордан Ђуровић		063 353 354	
2.	Председник моторне секције	Гордан Ђуровић		063 353 354	
3.	Председник једриличарске сек.	Слободан Ђуровић		062 252 429	
4.	Руководилац пилотске школе	Слободан Ђуровић		062 252 429	
5.	Хитна помоћ	Дом Здравља		194	
6.	Ватрогасна служба	Добровољно Ватрогасно Друштво		193	
7.	Спасилачко-ватрогасно обезбеђење	Илија Миленковић		064 429 07 05	
8.	Спасилачко-ватрогасно обезбеђење	Саша Тубић		060 666 49 09	
9.	Спасилачко-ватрогасно обезбеђење	Драгана Корићанац		063 858 63 36	
10.	МУП	МУП Краљево		192	
11.	Медицинско особље	Ирена Стевановић		065 3368502	



## Прилог бр.12

Списак обучених лица за заштиту од пожара

Добровољно ватрогасно друштво Краљево  
Број : 131 / XI  
Дана : 29.11.2023.год

ЗА ПИСНИК  
О ИЗВРШЕНОЈ ОБУЦИ И ПРОВЕРИ ЗНАЊА ЗАПОСЛЕНИХ ИЗ  
ОБЛАСТИ ЗАШТИТЕ ОД ПОЖАРА

Дана 27.11.2023. године, овлашћени претставници Добровољног Ватрогасног Друштва Краљево извршили су обуку и проверу знања из области Заштите од пожара ( Службени Гласник Републике Србије број 111/09 , 20 / 15 и 87/18) за раднике Аеро Клуб Михајло Петровић - Краљево.

У практичном делу извршена је обука у руковању ПП апаратима и хидрантима. Обука је извршена према плану и програму на који је добијена сагласност МУП-а .

Прилог:

- списак радника обухваћених обуком и провером знања
- тест питања са провере знања



ДВД Краљево

Број издања	Број измене	Датум примене	Део	Страна
02	00	15.01.2024		- 53 -58



Добровољно ватрогасно друштво Краљево  
Дана 29. 11 . 2023. год  
Краљево

**СПИСАК РАДНИКА ОБУХВАЋЕНИХ ПРОВЕРОМ ЗНАЊА РАДНИКА**  
*Аеро клуб Михајло Петровић - Краљево*

1. САША ТУБИЋ
2. ДРАГАНА КОРИЋАНАЦ
3. ИЛИЈА МИЛЕНКОВИЋ
4. СЛОБОДАН ЂУРОВИЋ
5. ГОРДАН ЂУРОВИЋ
6. МИРОСЛАВ БОГДАНОВСКИ



Број издања	Број измене	Датум примене	Део	Страна
02	00	15.01.2024		- 54 -58



## Прилог бр.13

## Уговор са Добровољним Ватрогасним Друштвом

**У Г О В О Р**  
О ПРОТИВПОЖАРНОМ ОБЕЗБЕЂЕЊУ АЕРО КЛУБА БРЕГЕ/КРАЉЕВО (ЛУКА)  
АЕРО КЛУБА „МИХАЈЛО ПЕТРОВИЋ“

Закључен између: 1. Добровољног ватрогасног друштва Краљево,  
кога заступа председник Милутин Вукосављевић (у даљем тексту ДВД)  
2. Аеро клуба Михајло Петровић Краљево,  
кога заступа председник Гордан Ђуровић

ПРЕДМЕТ УГОВОРА: Противпожарно обезбеђење аеродрома АД Бреге/Краљево (ЛУКА)  
Аероклуба „Михајло Петровић“

## Члан 1.

ДВД ће пружати услуге противпожарног обезбеђења аеродрома АД Бреге/Краљево (ЛУКА) Аеродрома „Михајло Петровић“ по позиву и у време ваздухопловних спортских такмичења и манифестација у смислу гашења пожара објеката и ваздухоплова са потребном адекватном техником и људством.

## Члан 2.

У циљу неговања ваздухопловне традиције и као допринос развоју ваздухопловних спортова ДВД неће наплаћивати услуге из члана 1. овог уговора.

## Члан 3.

Уговор се закључује на одређено време, за период од 36 месеци рачунајући од дана потписивања уговора од стране обе уговорне стране.

## Члан 4.

Све евентуалне спорове уговорне стране ће решавати споразумно. Уколико до споразума не дође, надлежан је суд у Краљеву.

## Члан 5.

Уговор је сачињен у 4 (четири) истоветна примерка, од којих свака уговорна страна задржава по два

ЗА ДВД КРАЉЕВО  
Милутин Вукосављевић

*ВУКАС*

*316. БР 139/11/2023*



ЗА АЕРО КЛУБ „Михајло Петровић“  
Гордан Ђуровић

Број издања	Број измене	Датум примене	Део	Страна
02	00	15.01.2024		- 55 -58



## Прилог бр.14

## Уговор са Медицинским Центром

ДОМ ЗДРАВЉА „КРАЉЕВО“ У КРАЉЕВУ  
БРОЈ: \_\_\_\_\_  
\_\_\_\_\_ ГОДИНЕ  
КРАЉЕВО

Дом здравља  
"КРАЉЕВО"  
у Краљеву  
Број 11-206/23  
14 НПУ 2023 год  
КРАЉЕВО

**УГОВОР О ПРУЖАЊУ УСЛУГА**

**Закључен између:**

- ДОМА ЗДРАВЉА „КРАЉЕВО“ У КРАЉЕВУ, ул Југ Богданова бр. 110 Краљево, МБ: 17870041 ПИБ: 108589396, кога заступа вд директорке др Мирјана Крчевинац, спец. опште медицине и мастер менаџмента у систему здравствене заштите ( у даљем тексту: давалац услуга) и
- АЕРО КЛУБА „МИХАЈЛО ПЕТРОВИЋ“, Спортски аеродром бб Краљево, МБ: 07101503 ПИБ: 101253563, који заступа Саша Тубић ( у даљем тексту: корисник услуга).

**Предмет уговора:** Пружање услуга медицинске екипе

Члан 1.

Давалац услуга се обавезује да по захтеву и за рачун корисника услуга, у време одржавања регионалних и међународних ваздухопловних спортских такмичења и манифестација, обезбеди једну екипу (лекар и медицинска сестра-техничар) за пружање медицинске помоћи, у случају потребе.

Члан 2.

Услуге из члана 1. овог Уговора, Аеро клуб „Михајло Петровић“ Краљево се обавезује да за тражене услуге уплати новчани износ сходно важећем Ценовнику Дома здравља „Краљево“ у Краљеву.

Уплата ће се вршити најкасније два радна дана пре одржавања спортске манифестације на текући рачун Дома здравља „Краљево“ у Краљеву број 840-853667-24, који се води код Управе јавних прихода Краљево.

Члан 3.

Корисник услуга је у обавези да именује лице за контакт, прослеђивање позива и обавештавање о потреби обезбеђивања екипе.

Број издања	Број измене	Датум примене	Део	Страна
02	00	15.01.2024		- 56 -58



## Члан 4.

Уговор се закључује на одређено време од годину дана, рачунајући од дана потписивања истог од стране представника обе уговорне стране.

## Члан 5.

Уговорне стране ће евентуалне спорове који настану из овог уговора решавати споразумно, а уколико оне не могу споразумно решити евентуалне спорове, за исте биће надлежан суд у Краљеву.

## Члан 6.

Уговор је сачињен у 4 (четири) истоветна примерка од којих свака уговорна страна задржава по 2 (два) примерка.

ЗА КОРИСНИКА УСЛУГА

Саша Тубић



ЗА ДАВАОЦА УСЛУГА

др Мирјана Крчевинац, спец. опште медицине  
и мастер менаџмента у здравству

Број издања	Број измене	Датум примене	Део	Страна
02	00	15.01.2024		- 57 -58



Прилог бр 15

Образац бр. 4

САВЕЗНА РЕПУБЛИКА ЈУГОСЛАВИЈА  
РЕПУБЛИКА СРБИЈА

Медицинска школа  
у Краљево (назив школе)  
Деловодни број 512/15.6.1999. (седиште)  
Број матичне књиге 57

Решењем бр. 122-85-0011 од 15.11.1999.  
Републички центар за образовање  
утврђено је да школа испуњава услове за рад.

## ДИПЛОМА

## О ПОЛОЖЕНОМ МАТУРСКОМ ИСПИТУ

Ирена Стевановић  
Драгана (име и презиме)  
рођена 23.8.1979. год. у Краљево  
(име родитеља)  
општина Краљево држава Република Србија  
похађао-ла је - полагао-ла је испите\* школске 1998./1999. године и завршио-ла четврти разред  
гимназије - смер\*  
образовног профила\* Медицинска сестра-обаскиста  
Ученик-ца је полагао-ла матурски испит у 1999. школске 1998./1999. године.  
(испитни рок)

На матурском испиту полагао-ла је предмете и добир-ла следеће оцене:

Српски језик и књижевност 4,5  
Ликовна култура 4  
\_\_\_\_\_ 4  
\_\_\_\_\_ 4

На матурском испиту израдио-ла је и одбранио-ла матурски рад:

Узимање крви за крвке анализе  
(назив рада)

и добир-ла оцену 4,5

Ученик-ца је положио-ла матурски испит са 4,5 успехом.

у Краљево 1999. године.

Одељењски старешина

Јелена Сечевић, чл. 9



Директор

Милошковић

\*Непотребно прецртати

Број издања	Број измене	Датум примене	Део	Страна
02	00	15.01.2024		- 58 - 58